



MILLON

ART PRÉCOLOMBIEN,
ARTS PREMIERS

—

Lundi 19 Juin 2017

—

Paris



ART PRÉCOLOMBIEN, ARTS PREMIERS

Lundi 19 Juin 2017

Paris

Hôtel Drouot, Salle 2

15H30

Expositions publiques

Samedi 17 juin de 11h à 18h

Lundi 19 juin de 11h à 12h

Intégralité des lots sur [millon.com](https://www.millon.com)

Département Art Précolombien, Arts Premiers

**Expert Art Précolombien,
Arts Premiers**
Serge REYNES
T +33 (0)6 23 68 16 95
sergereynes@origineexpert.com



Directrice du Département
Anne-Sophie JONCOUX-PILORGET
T +33 (0)1 47 27 95 34
asjoncoux@millon.com



Contact :
Eléonore ASSELINE et Anne HARTMANN
T.+33 (0)1 47 27 56 51
civilisation@millon.com

Millon Trocadero
5, avenue d'Eylau 75116 Paris
T. +33 (0)1 47 27 95 34
F. +33 (0)1 47 27 70 89
civilisation@millon.com

EN ASSOCIATION AVEC
Jean Jacques MATHIAS
Commissaire priseur
Agrément n°2004496
5, rue de Provence
75009 Paris
T +33 (0) 1 47 70 00 36
etude@jj-mathias.fr

LES MARTEAUX
Jean-Jacques Mathias
Enora Alix
Nathalie Mangeot
Alexandre Millon
Mayeul de La Hamayde

Sommaire

ART PRÉCOLOMBIEN.....	p.8
COLLECTION PRIVÉE BELGE DE MONSIEUR D...p.13	
À DIVERS AMATEURS.....	p.25
PROVENANT D'UNE PRESTIGIEUSE COLLECTION PARTICULIÈRE BELGE.....	p.30
AFRIQUE.....	p.35
OCÉANIE.....	p.69



www.tribalartmagazine.com

Tribal Art magazine est une publication trimestrielle dédiée aux arts et à la culture des sociétés traditionnelles d'Afrique, d'Océanie, d'Asie et des Amériques.

Info@tribalartmagazine.com - Tel. : +32 (0) 67 877 277



MILLON

COLLECTION BERJONNEAU-MUÑOZ

Vente le
Jeudi 21 septembre 2017

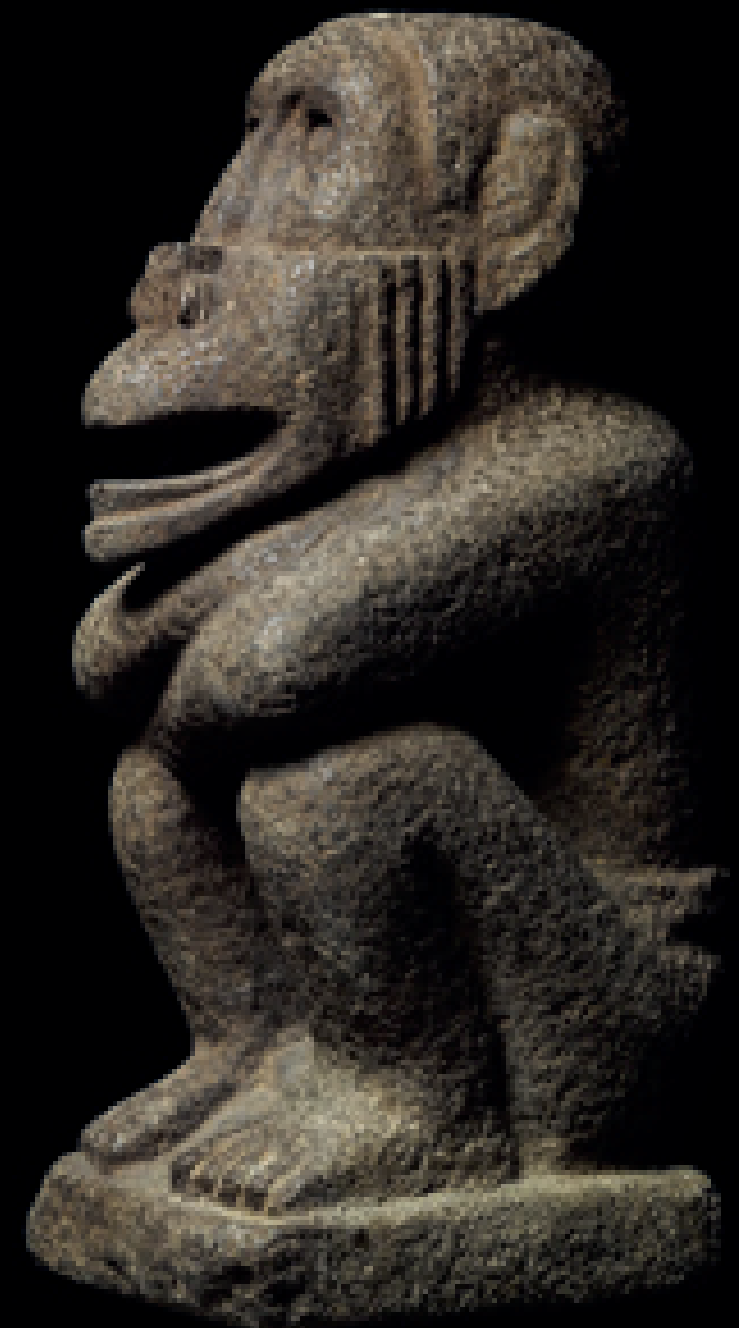
Paris
Hotel Drouot

Collection privée française
d'art précolombien

Expert :
Serge Reynes

En coopération
avec OrigineAuction

Contact :
Anne-Sophie Joncoux Pilorget
+33 (0)1 47 27 76 71
asjoncoux@millon.com



millon.com

MILLON
BELGIQUE

**Civilisations
SIÈCLES CLASSIQUES**

Vente du mardi 27 juin 2017 - 19h00

EXPOSITION : DU SAMEDI 24 AU LUNDI 26 JUIN DE 11 À 18H00



304 - MELANESIE, Nord de l'île d'Ambrym, Vanuatu
Monumental tambour anthropomorphe à fente. 2m84.
10.000/15.000 €

Expert : Serge Reynes

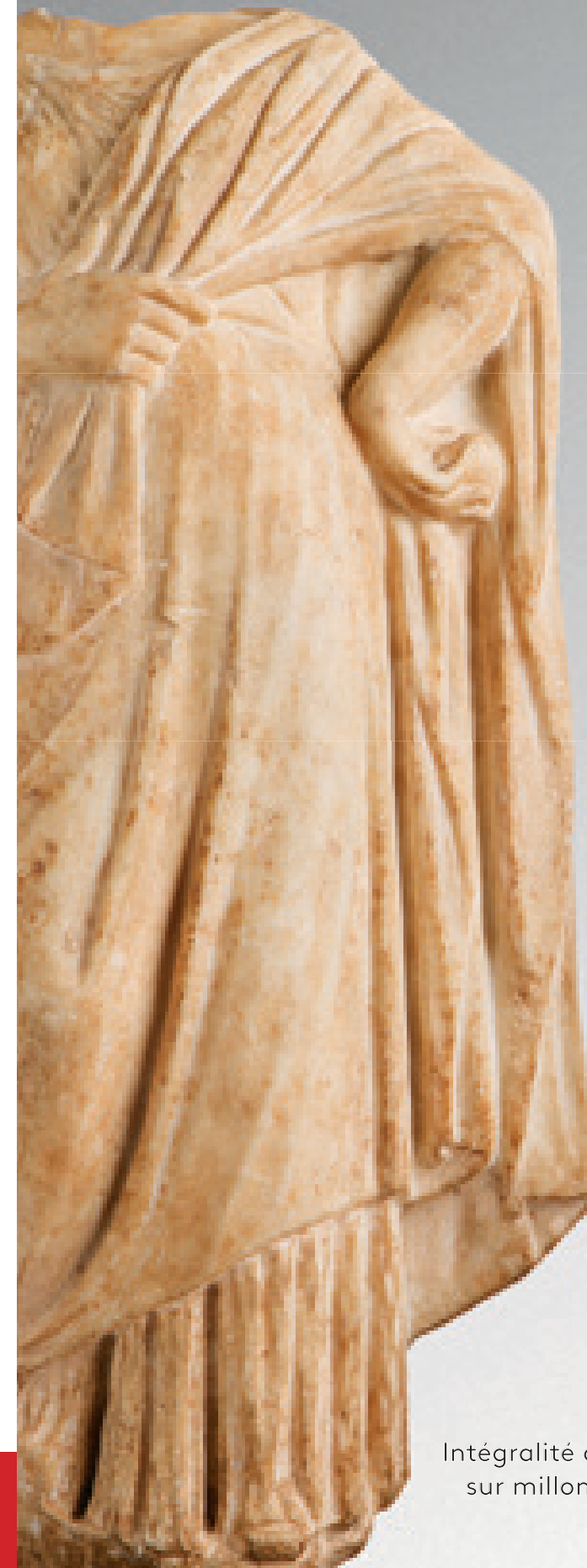


Figure féminine drapée
I^{er} siècle après J.-C.
H. 45 cm
Estimation : 60 000/80 000 €

Importante statuette
représentant la déesse chat Bastet
Égypte, Basse Époque,
probablement période Saïte,
XXVI^e dynastie. H. 27 cm
Estimation : 100 000/150 000 €



MILLON

ARCHÉOLOGIE & PRÉHISTOIRE

Lundi 19 juin

Paris, Hôtel Drouot

Expert : Daniel Lebourrier

Contact :
Anne-Sophie Joncoux Pilorget
+33 (0)1 47 27 76 71
civilisation@millon.com

Intégralité des lots
sur millon.com

ART
PRÉCOLOMBIEN



160

Médaille ornemental

de parure cérémonielle porté par un haut dignitaire. Il présente un masque anthropozoomorphe.

Cuivre doré (accident et restauration visibles).

Calima, Colombie, 800 à 1200 ap J.-C.

Diamètre : 10 cm environ

800 / 1200 €



VUE DE PROFIL 161



VUE DE FACE

161

Coupe à offrande présentant sur la partie haute un décor personnifiant un chamane en état de transformation aux traits de divers animaux totémiques (araignée, singe araignée, jaguar, batracien et lézard). Le pied est orné d'un décor de losange s'imbriquant les uns dans les autres. Terre cuite polychrome, plateau cassé collé, léger repeint n'excédant pas 3% de la masse globale de l'oeuvre. Coclé-Macaracas, Panama, 800-1200 après JC. 18,5 x 27cm.

Bibliographie :
Ancient american art 3500 BC-AD 1532. Collectif éditions continent, Miami, 2011, page 169 pour une oeuvre proche avec ce type de représentation.

Un test de thermoluminescence situant l'oeuvre dans la période donnée sera remis à l'acquéreur.

1500 / 2500 €

162

Vase étrier
la panse modelée d'un décor de coquillage Spondylis sur un côté et d'oursins sur l'autre. Terre cuite beige et brune. Etat parfait. Chavin, Horizon Ancien, Pérou, 1200/500 avant J.-C. H.: 23,5 cm

1000 / 1500 €



163

163

Statue présentant un chef assis sur un piédestal rectangulaire. Ses mains sont posées sur les cuisses en signe d'autorité et une de ses joues présente l'excroissance caractéristique d'un mâcheur de feuille de coca. Terre cuite rouge café, beige et brune. Carchi, Colombie, 800-1500 après JC. 29 x 14 x 16,5cm

600 / 900 €

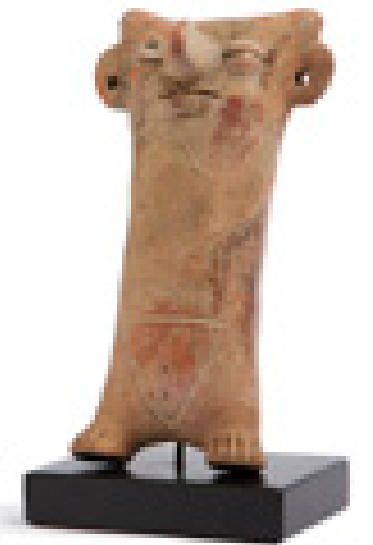


164

164

Hochet cérémoniel présentant un personnage féminin sans les bras, les parties génitales marquées par incision. Son visage à l'expression intériorisée, accentuée par des yeux mi-clos. Terre cuite orangée et beige. Vicus, Pérou, 400-200 avant JC. 18 x 9,5cm

800 / 1200 €



165

165

Ocarina probablement utilisé au cours des cérémonies qui rythmaient la vie religieuse du clan. Il présente un prêtre tenant un coffre utilisé pour conserver l'encens ou les onguents. Il porte sur la coiffe une figure d'oiseau totem. Terre cuite orangée avec restes de chromie localisée. Maya, Guatemala, époque classique, 550-800 après JC. 15,5 x 5x6cm
Un test de thermoluminescence situant l'objet dans la période donnée sera remis à l'acquéreur.

Publication :
«Alt Amerika 35 Jahre», Stuttgart, 2012, p. 139, fig.16.

Bibliographie :
pour une oeuvre proche: «Maya», Collection Nationale du Guatemala. Ed. Somogy, 2011, p.153, fig. inv17-7.54.63

1200 / 1800 €

166

Vase chanteur à double panse
l'une d'elle est surmontée d'un oiseau aux belles formes naturalistes. Terre cuite brune et beige, col et étrier cassés collés. Chancay, Pérou 1100-1400 après J.-C. 26 x 20 cm

300 / 400 €



166

COLLECTION
PRIVÉE BELGE
DE MONSIEUR D.



167

Vase à double col
rejoints par une anse en forme de pont.
Terre cuite rouge café et orangé. (Cassée collée)
Lambayeque, Pérou, 1100 à 1400 après J.-C.
21 x 23 cm
200 / 300 €



168

Chien gras assis sur son arrière train ses oreilles sont dressées, la gueule montre les dents en signe de protection.
Terre cuite rouge café et beige. Cassée, collée, quelques rebouchages n'excédant pas 2% de la masse globale de l'œuvre.
Colima, Mexique occidental 100 avant à 250 après J.-C.
29,5 x 13 cm
800 / 1200 €



169

Mortier chamanique sculpté en ronde bosse sur les parois externes d'un décor personnifiant le dieu jaguar ou des chamanes portant un masque de félin. Ils sont présentés de profil, reliés entre eux par des serpents tenant fermement dans leurs mains des masques de félin à l'expression courroucée.
Pierre dure, avec traces de cinabre localisée, cassé, collé sur la partie haute.
Chavin, Pérou, 900-400 av JC
H.10 cm

Provenance :
Collection A. Klein, Paris, acquis dans les années 1970, Professeur H. Thomas, Paris.

3500 / 4500 €





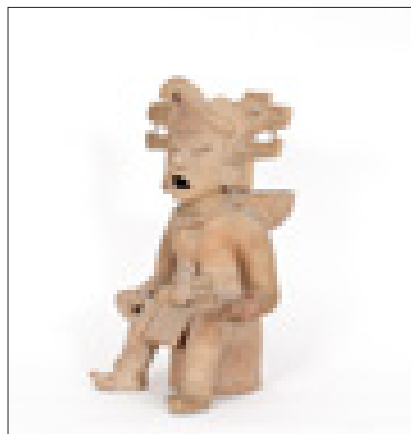
170

Statue anthropomorphe présentant un prêtre chamane assis. Il tient un Poporo dans une main, la seconde est dirigée paume vers le ciel dans un geste symbolique. Sa bouche grande ouverte semble chanter un rituel. Sa coiffe est agrémentée de deux excroissances latérales symbolisant des têtes de serpents stylisées.

Terre cuite orangée avec traces distinctes de polychromie localisée. Cassée, collée, légères restaurations n'excédant pas 5% de la masse globale de l'œuvre.
Veracruz, Versant Atlantique, Mexique, 400 – 700 après JC.
47 x 29 cm

7000 / 9000 €

Un certificat de datation par thermoluminescence du Brussels Art Laboratory daté sera remis à l'acquéreur



171

Vase cérémoniel présentant un chaman guerrier portant un masque évoquant un animal nocturne. Son corps est couvert d'une armure maintenue par une ceinture autour de la taille. Terre cuite polychrome, cassée, collée et légers rebouchages n'excédant pas 3 % de la masse globale de l'œuvre.
Jama-Coaque, Equateur, 500 avant – 500 après JC.
24 x 33 cm

2000/3000 €

Un certificat de datation par thermoluminescence du laboratoire ASA Francine Maurer daté sera remis à l'acquéreur



171

172

Vase en forme de canard stylisé aux beaux volumes naturalistes. Terre cuite brune et beige.
Chorrera, Equateur, 1200 à 300 avant JC.
15 x 20 cm

2000 / 4000 €



172



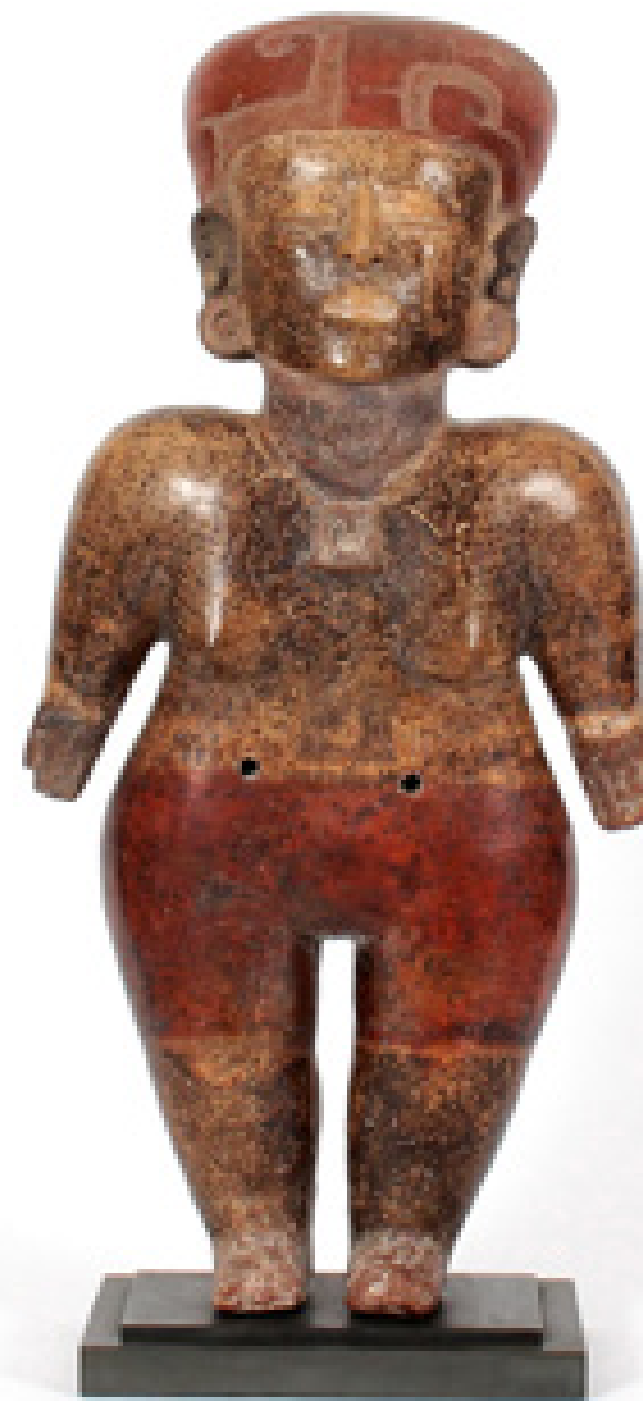
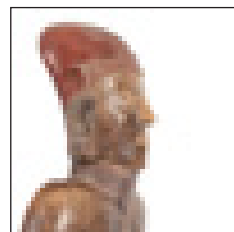
173

Exceptionnelle statue féminine de type «Mate». Elle est présentée debout, ses bras détachés du corps dans une posture statique probablement cérémonielle. Son corps arbore des motifs peints symboliques. Elle porte un collier avec amulette quadrangulaire sur le torse. Son expression, très intense, accentuée par les yeux fermés et le visage dirigé vers le lointain. Sa tête est couverte d'un casque décoré de deux glyphes incisés et épousant les contours de sa déformation crânienne dirigée vers l'arrière.

Terre cuite beige, orangée et brune, superbe état de conservation.
Chorrera, Equateur, époque formative récente, 900 à 300 avant JC.
H : 50 cm

25000/35000 €

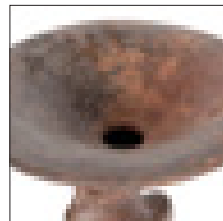
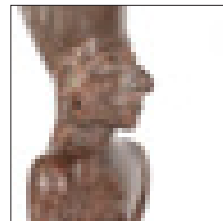
Un certificat de datation par thermoluminescence du laboratoire ASA Francine Maurer daté sera remis à l'acquéreur





174

Chef assis sur un trône cubique, le torse bombé, le visage présente une expression hiératique.
Terre cuite brune (restauration n'excédant pas 3 % de la masse globale de l'œuvre).
Région de Manteno, Manabí, Equateur, 850 à 1500 après JC.
41 x 25.5 cm
4 000 / 7 000 €



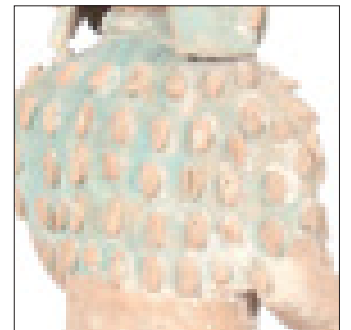
175

Statue anthropomorphe présentant un prêtre assis dans une posture codifiée. Il porte de nombreux ornements corporels indiquant son rang important au sein du clan en particulier en large pendentif en coquillage sur le torse. Le spondyle était à l'époque précolombienne un matériau d'une grande valeur.
Terre cuite orangée, avec belles traces de chromie vert malachite ou bleu turquoise, légers rehauts de couleurs et quelques petites restaurations n'excédant pas 2 % de la masse globale de l'œuvre.
Jama-Coaque, Equateur, 500 avant - 500 après JC.
16.5 x 28 cm

Bibliographie :
cette œuvre peut être rapprochée du prêtre conservé dans les collections du Musée Volkerkunde de Munich (inv. Nm. 6-86-73) et reproduit en couverture de l'ouvrage « Ecuador gold und Terrakotten », édition du musée 1990.

8 000 / 12 000 €

Un certificat de datation par thermoluminescence du laboratoire ASA Francine Maurer daté sera remis à l'acquéreur





176

Encensoir anthropomorphe présentant un chaman assis, le corps enrichi de scarifications, ses mains sont jointes symboliquement et son expression est grimaçante sous l'effet d'un hallucinogène puissant.

Terre cuite beige et brune.
Guanguala, Equateur, 300 avant à 800 après JC.
27 x 15cm

6000 / 9000 €

Un certificat de datation par thermoluminescence du laboratoire ASA Francine Maurer daté sera remis à l'acquéreur



177

Urne cultuelle présentant un personnage assis en tailleur, ses mains puissantes posées sur les cuisses, il porte un plastron, de larges tambas avec amulettes et une coiffe à décor rayonnant incisé profondément. Terre cuite beige avec restes de chromie blanche. Restauration probable n'excédant pas 5% de la masse globale de l'oeuvre
Zapotèque, Monte Alban, Mexique, 400 à 600 après JC.
33 x 19 cm

12000 / 18000 €

Un certificat de datation par thermoluminescence du Brussels Art Laboratory daté sera remis à l'acquéreur





178

178

Scène chamanique ou sacrificielle présentée sur un piédestal. Dans le fond, un musicien tient un tambour et rythme la cadence. Un dignitaire dont les ornements attestent son rang important est tenu par les mains par deux ou assistants. Face à lui, un prêtre sacrificateur tient un poignard avant de lui ouvrir la poitrine pour en retirer le cœur. Derrière ce groupe de personnages deux oiseaux au bec aquilin entourent un réceptacle destiné à recevoir le cœur du sacrifié. Les oiseaux sont les messagers du dieu soleil, leur rôle est de le transporter vers le soleil symbole de lumière et de la vie éternelle.

Terre cuite orangée avec traces de polychromie, base cassée, collée, légères restaurations n'excédant pas 3% de la masse globale de l'œuvre. Les scènes comme celles-ci sont extrêmement rares, elle est un parfait exemple de la vie religieuse de cette civilisation. Jama-Coaque, Equateur, 500 avant - 500 après JC. 23 x 12 cm

5000 / 7000 €

Un certificat de datation par thermoluminescence du Brussels Art Laboratory daté sera remis à l'acquéreur

179

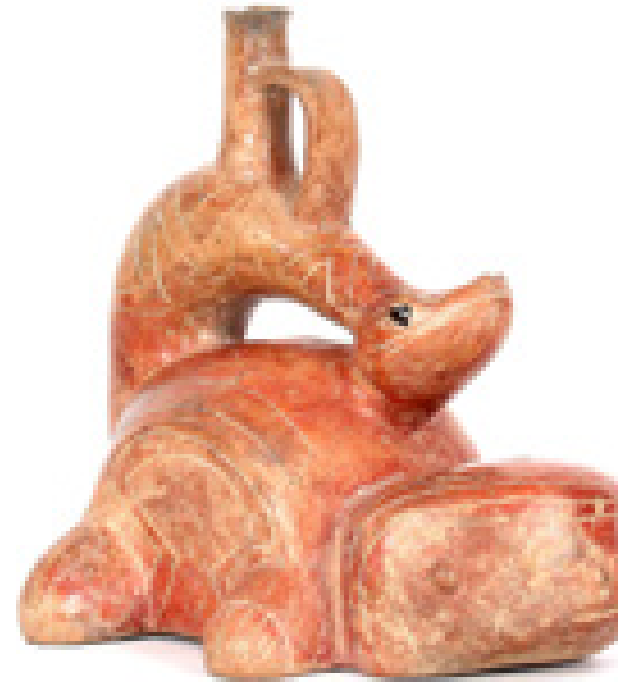
Paire de vases modelés avec naturalisme de deux pélicans, l'un des deux présente la particularité d'avoir des pattes se terminant par des griffes de félin. Terre cuite orangée, restes de polychromie éparses. Jama-Coaque, Equateur, 500 avant - 500 après JC. 26 x 29 cm

3000 / 5000 €

Un certificat de datation par thermoluminescence du laboratoire ASA Francine Maurer daté sera remis à l'acquéreur (pour le Pélican Femelle)



179



180

180

Vase zoomorphe présentant sur la partie basse un animal marin surmonté d'un anaconda, la tête modelée en relief et les yeux incrustés d'éclats d'obsidienne. Terre cuite rouge café et beige, légèrement cassée, collée et restaurations n'excédant pas 3% de la masse globale de l'œuvre. Chorerra, Equateur, 1200 à 300 avant JC. 23 x 23 cm

3500 / 4500 €

Un certificat de datation par thermoluminescence du laboratoire ASA Francine Maurer daté sera remis à l'acquéreur

181

Fougère de grade présentant sur la partie haute un visage à l'expression douce et intemporelle. Fougère arborescente. Marques d'usage, traces de colorants naturels et d'enfouissement sur la partie basse. Iles Banks, Vanuatu, Mélanésie. H: 1m10 environ

2500 / 3500 €



181



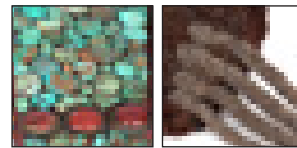
À DIVERS
AMATEURS



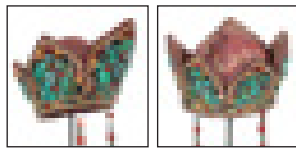
182



183



184



185



182

Coiffe «Perac» personnifiant une tête de cobra royal stylisé. Elle est constituée d'une structure en tissu, baguettes de bois, poils de yack et enrichie de plusieurs grandes turquoises, perles en corail, cabochon de cornaline, perles de rivière et pierres diverses. Sur la partie haute, une amulette en métal argentifère est cousue. Cette coiffe traditionnelle portée par les femmes est d'une grande richesse et toutes les pierres qui l'accompagnent sont transmises de génération en génération et peuvent dater de plusieurs siècles.
Ladakh, Jammu et Cachemire, Nord de l'Inde, XIX^e siècle.
76 x 46 cm

3000 / 4000 €

183

Coiffe agrémentée de plusieurs turquoises, cornalines, corail et pierres diverses.
Ladakh, Jammu et Cachemire, Nord de l'Inde.
H: 40 cm

1500 / 2500 €

184

Coiffe en forme de couronne agrémentée d'une multitude de perles en turquoise, cornaline, malachites, nacre et pierres diverses.
Ladakh, Jammu et Cachemire, Nord de l'Inde.
31 x 21 cm

2000 / 3000 €

185

Coiffe traditionnelle accompagnée de perles de turquoise, cornaline, malachite et diverses montées sur tissu. Ladakh, Cachemire, Nord de l'Inde.
32 x 24 cm

1200 / 1800 €

186

Importante tête culturelle présentant un visage de type memento mori, personnifiant la dualité de la vie et de la mort, cette dernière n'étant pas une fin en soi mais la continuité de la vie dans un autre monde.
Pierre volcanique avec percement au centre du front
Aztèque Mexique 1350 à 1425 après JC
Collection privée américaine, Floride. Acquis avant 1970.
Ex-Collection Stuart Bart (1917-2010). M. Bart a ouvert sa galerie «The House of One Hundred Antiques» sur la 57^e rue à New York en 1958. Il se retire en 1970 en Floride où il décède en 2010. Cette pièce faisait partie de sa collection personnelle.

Dimensions : 21 x 17 x 4 cm

10000 / 15000 €





187

Statuette anthropomorphe

Elle présente un dignitaire debout portant un pagne enroulé autour de la taille. Les bras croisés dans une posture codifiée. La coiffe à plusieurs nattes asymétriques se termine avec élégance par un chignon disposé en éventail, agrémenté d'un médaillon circulaire. Terre cuite beige avec traces de polychromie, manques visibles à l'extrémité des avants bras et sur le collier. Maya, Ile de Jaïna, Mexique, époque classique, 550-900 après JC. 18,5 x 6,3 x 4,5cm

Bibliographie:

Pour une oeuvre proche provenant de l'ancienne collection Van den Avenne, «Art de Mésoamérique», Ed. Société Générale de Banque, Bruxelles, 17 Novembre 1976-8 Janvier 1977, fig.170
Un test de thermoluminescence situant l'oeuvre dans la période donnée sera remis à l'acquéreur.

7000 / 8000 €



188

Paire de Statuettes masculine et féminine

présentées assises. Les mains de la femme sont posées sur les anches dans un geste symbolique. L'homme tient un tambour et ses mains reposent sur la membrane de percussion. Sa bouche est ouverte et semble chanter un rituel. Sa tête est agrémentée de deux champignons hallucinogènes nous indiquant son statut de Chamane au sein du clan. Terre cuite polychrome, très probable restauration n'excédant pas 3% de la masse globale de l'oeuvre. Zacatecas, Mexique occidental 100 avant à 250 après J.-C. Dimensions : 30 et 31 cm

Provenance :

Galerie Jean Mermoz dans les années 1970

7000/9000 €





189

FACE A



FACE B

189

Vase hémisphérique

orné de la figure totémique du dieu félin tenant des lances dans une de ses mains.

Terre cuite polychrome (légèrement cassée collée).

Nazca, Pérou, 200-600 après J.-C.

15 x 17 cm

300 / 500 €



190

190

Coupe sur piedouche

agrémentée au centre d'un beau décor en zigzag et d'une tête d'Iguane stylisé, la gueule ouverte montrant les dents.

Terre cuite polychrome, cassée collée et restauration n'excédant pas 5% de la masse globale de l'œuvre

Veraguas, Panama, 800 à 1500 après J.-C.

28,5 x 10 cm

400 / 700 €

191

Médaille anthropomorphe qui devait à l'origine orner le manteau d'un haut dignitaire. Communément appelé dieu Volant, il présente un personnage en position de vol; de sa bouche émerge un puissant serpent au corps ondulant, il tient dans une de ses mains un sceptre et porte un sac en bandoulière. Cette figure peut être associée à un chamane guerrier. Tissu multicolore travaillé avec régularité et finesse. Paracas nécropolis, Pérou, 500-200 avant JC. 10 x 6cm

Publication :

«Frauen des alten amerika in Kult und Alltag», ed. Arte America, Gerda Seifert, Stuttgart, 2001, p. 142.

Bibliographie :

Textile Art of Peru, éditions Pimax, Lima Pérou 1989; page 62 A93 pour des figures de ce type.

2200 / 2800 €



191

192

Tablier rectangulaire

orné d'un bandeau d'oiseaux stylisés aux couleurs contrastées et d'un second bandeau agrémenté de motifs symbolisant des escaliers de temple.

Chimu, Pérou 1100-1400 après J.-C.

28,5 x 44 cm

350 / 450 €



192

193

Tablier culturel

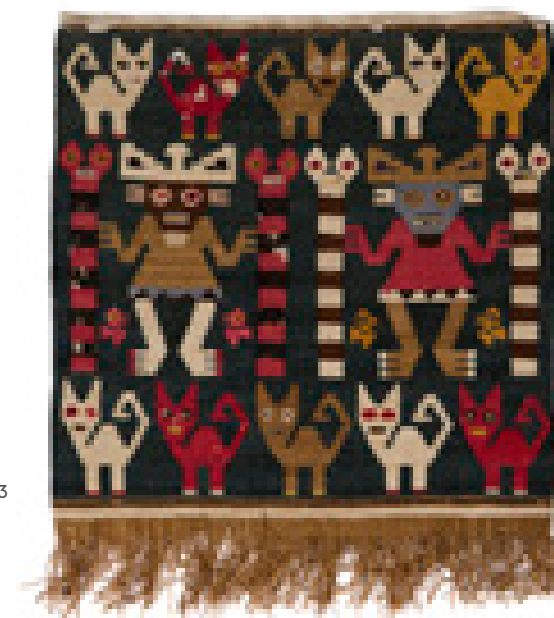
présentant des animaux stylisés (félins). Au centre, deux chamans couronnés tiennent dans leurs mains des bâtons de pouvoir se terminant par des têtes de serpents.

Tissu multicolore ayant conservé le bel éclat de ses couleurs d'origine.

Chimu, Chancay Pérou, 1100-1400 après J.-C.

35 x 38 cm

500 / 900 €



193

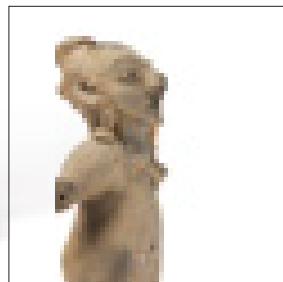
PROVENANT
D'UNE
PRESTIGIEUSE
COLLECTION
PARTICULIÈRE
BELGE



194

194

Buste de prêtresse,
les bras ouverts pour un rituel religieux. Elle porte des ornements, le bas du corps est orné de motifs géométriques incisés.
Terre cuite beige
Tumaco, Equateur, 500 avant - 500 après JC
H. : 25 cm
1200 / 1800 €



195

195

Vase au serpent enroulé, le corps agrémenté d'incisions géométriques.
Terre cuite brune.
Taïronas, Colombie, 800 à 1500 après JC.
18 x 21 cm
1000 / 1500 €

Décoration, trésor de famille, distinction honorifique, le bijou est aussi, peut-être surtout, défense magique. Placé de préférence aux articulations, il a une double fonction : attirer les regards et l'admiration, mais avant tout décourager toute intention maléfique.

Les Akans du Ghana sont célèbres pour la richesse de leurs bijoux en or : leur influence s'est étendue en Côte d'Ivoire où les orfèvres locaux ont remplacé les réalismes des premiers par une stylisation étonnante qui frôle parfois l'abstraction. Le voyageur Jean Bardot écrivait déjà au 17^e siècle qu'il avait découvert dans cette région d'Afrique « des moulages d'or d'une grande perfection que même un artiste européen aurait eu

des difficultés à imiter ». Les perles d'or des Baoulé, pendentifs ou bijoux étaient portés mais aussi suspendus à l'avant-toit de l'abri dressé pour les notables à l'occasion de certaines fêtes ; elles devaient indiquer leur puissance et richesse. Désignées aussi sous le nom de Akerakonmu « porteur d'âme », la tradition relate qu'elles étaient aussi portées par les princesses royales.

Source : Francine N'Diaye, chargée du département de l'Afrique Noire au Musée de l'Homme Pendentif de notable en forme de masque, les yeux mi-clos, sa coiffe en arc de cercle agrémentée d'un motif rayonnant.



196

196

Préface pour les ors fétiches
Or fétiche, fonte à la cire perdue (2 bélières de suspension).
Akan, Baoulé, République de Côte d'Ivoire
poids brut : 21.5 g
9,5 x 9 cm

1000 / 1500 €

197

Pendentif de notable en forme d'oiseau à crête dentelée.
Or fétiche, cire à la perdue, (3 bélières de suspension).
Akan, Côte d'Ivoire ou Ghana.
Poids brut : 56.2 g
8,2 x 12 cm

700 / 1000 €

198

198

Pendentif de notable présentant une tête d'homme-bélier avec deux excroissances latérales dirigées vers le sol.
Or fétiche, fonte à la cire perdue, (3 bélières de suspension)
Baoulé, Akan, République de Côte d'Ivoire
poids brut : 48g
9 x 10 cm

1200 / 1800 €

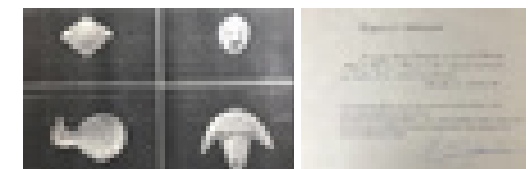
199

199

Élément de collier cérémoniel.
Or fétiche, fonte à la cire perdue.
Akan, République de Côte d'Ivoire ou Ghana.
poids brut : 25 g
8,5 x 7 cm

400 / 700 €

Provenance :
Emile Deletaille, Bruxelles, 15 février 1990





200

Sceptre cérémoniel Shango, il présente sur un piédestal circulaire, une jeune femme nue debout, ses bras longilignes et ses mains posées sur le bas des hanches.

Bois dur, ancienne patine d'usage brune et rouge brillant.
Yoruba, Nigéria, XIX^e siècle.

Dimensions: 53 x 10 x 6

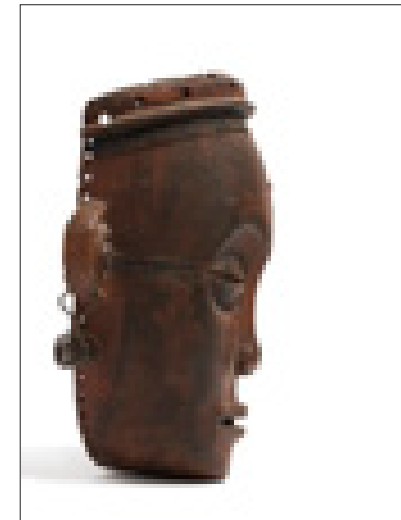
Provenance :

Facture de Marie-Eliane d'Udekem d'Acoz,
Primitive Art & Classical antiquities, New York, 1985

Bibliographie :

cette oeuvre est à rapprocher du sceptre de l'ancienne collection Carlo Monzino exposée au New-York Center for African Art du 7 mai au 7 septembre 1986, elle peut être attribuée à la famille des Ogbedi. Les yeux taillés en forme de diamant, le cou tendu et courbé vers l'avant, les lèvres tournées vers le bas sont autant de caractéristique de ce style particulier. Pour d'autres sculptures du même atelier, comparé à Holcombe et Al (1982: pl. 4) et le musée Rietburg (1991: 93 statue 106).

3500 / 4500 €



201

Masque de danse, les yeux en grain de café, les tempes et les joues ornées de scarifications en relief.

Bois, ancienne patine d'usage rousse et brune, belles traces de portage sur les parois internes, ornements d'oreilles en métal.

Tchokwé, République Démocratique du Congo.
18 x 17 cm

Provenance :

Facture de la Galerie Blanckaert, Knokke-Heist, 1991

4000 / 7000 €



202

-
Statuette présentant le buste d'un personnage les mains posées sur les épaules dans un geste symbolique, sa tête est agrémentée d'une longue natte sculptée à l'arrière.
 Bois, ancienne patine d'usage brune et miel, perles de traite bleues et anneaux en laiton.
 Luba, République Démocratique du Congo, XIX^e siècle.
 Dimensions: 9 x 6,5 x 10,2 cm
1400 / 1800 €

202

203

-
Extrémité de canne cérémonielle en forme d'animal stylisé aux oreilles démesurées.
 Bois et ornements en fils de laine, ancienne patine d'usage brune et épaisse par endroits.
 Bambara Bozo, Mali.
 35 x 7 cm
Provenance :
 Factice de la Galerie Blanckaert, Knokke-Heist, 1991
400 / 700 €



203



204

-
Coupe à lèvres pincées formant deux becs verseurs.
 Bois, ancienne patine d'usage rousse et miel brillante par endroits.
 Tchokwé, République Démocratique du Congo
 6,5 x 10 cm
500 / 700 €

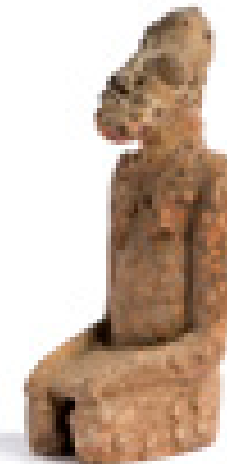
204



205

205

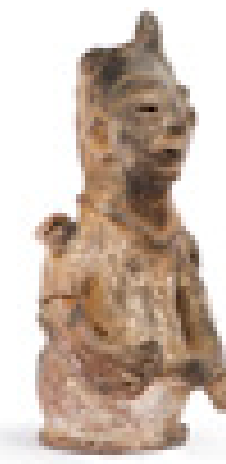
-
Tête de dignitaire
 le visage scarifié et la bouche fermée en plateau.
 Terre cuite beige et orangée. Erosion et manques visibles.
 Djenné, Mali, 1300-1600 ap. J.-C. env.
 9 x 10,5 cm
250 / 350 €



206

206

-
Statue modelée
 d'un personnage féminin assis portant un pagne autour de la taille et le visage dirigé vers le ciel.
 Terre cuite beige et orangé
 Djenné, Mali 1300-1600 ap. J.-C.
 31 x 11,5 cm
1400 / 1800 €



207

207

-
Ensemble de deux fétiches anthropomorphes présentant des personnages ithyphallique. Ils portent sur leurs épaules des serpents ondulants modelés en relief.
 Terre cuite brune avec traces de colorant minéral blanc. Un bras cassé collé.
 Adja, Togo.
 21 et 20 cm.
250 / 350 €



208

208

Statuette anthropomorphe

présentant un personnage hermaphrodite aux belles formes épurées et stylisées à l'extrême.

Les statues Dogon Tomo-ka proviennent généralement de la plaine du Séno marquée par une très forte influence du royaume de Segou ce qui peut expliquer que leur patine noire et brillante les fasse parfois passer pour des statues Bamana.

Les mains repliées aux poignets à angle droit sont typiques des productions villageoises situées en bas de la falaise du Séno Bonzon. Sculptures des terrasses ou dege dal nda (nom vernaculaire), ces statues sont conservées dans la maison du hogon et ne sont sorties qu'à l'occasion de grandes cérémonies associées aux hommes riches et puissants.

Bois dur, ancienne patine d'usage brune, et quelques traces de projection rituelle localisées.

Dogon, Mali, 19^e siècle mais probablement antérieur.
25,5 x 6 cm

Provenance :

Collection privée Paris, ex Lucas Ratton, Paris

Bibliographie :

- Art of the Dogon : sélections from the Lester Wunderman Collection- Ezra Katz- Ed MET Museum of Art 1988 pp. 52-53
- Statuaire Dogon - H Leloup, Rubin, Serra, Baselitz - Ed Amez Strasbourg 1994 - Fig 132 à 135 pour des statuettes de même style.
- L'art tribal d'Afrique Noire - JB Bacquart - Ed. Assouline 1998 page 61 Fig 13 pour une statuette de même style

2400 / 2800 €

209

Pilon à décor de symboles en zigzag hachuré et linéaire.

Bois dur avec belles et anciennes marques d'usage.

Dogon, Mali
H: 147 cm

200 / 300 €



209

210

Statue féminine «Jo Nyeleni» de proportions puissantes. Elle est présentée debout, les mains sur les hanches dans un geste symbolique. Le haut de sa poitrine est agrémenté d'un discret décor de symboles incisés. Son visage arbore une expression douce et intériorisée. Les statues «jo nyeleni» des Bamana représentent l'idéal de beauté féminin et sont sorties principalement au moment des fêtes de célébration d'initiation des jeunes garçons, le Jo.

Les jeunes garçons ont leur propre association à laquelle ils participent jusqu'au moment de leur circoncision, à la puberté, cérémonie qui déclenche un cycle d'initiation sur 6 ans. le jo nyeleni consiste à promener ces statues féminines de village en village, à visiter les parents et les sépultures des anciens initiés afin notamment de divertir les communautés par de la musique et des danses mais aussi de trouver l'idéal féminin pour fonder une famille.

Bois dur, ancienne patine d'usage brune et rousse brillante.

Bambara, Mali
68 x 19 cm

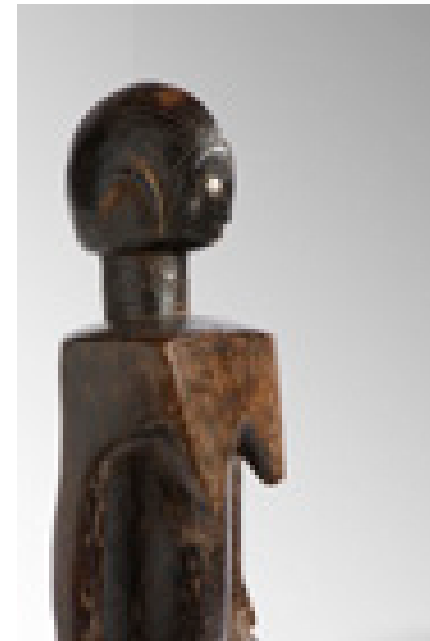
Bibliographie :

The Metropolitan Museum of Art : art of Oceania, Africa and the Americas from the Museum of Primitive Art . MET N.Y 1969
African Art in American collections. Warren M. Robbins and Nancy Ingram Nooter
S.I.P 1989. pp80-81

Provenance :

Collection privée Paris et ex Marc Eglington

8 000 / 12 000 €





211

211

-
Fer rituel présentant une jeune femme debout portant un pagne autour de la taille. Ses mains semblent tenir symboliquement une offrande.
Fer forgé patiné et oxydé par le temps et l'usage.
Bambara, Mali.
24,5 x 4 cm
600 / 900 €

212

-
Masque du Koré
présentant une tête de hyène humanisée, la gueule ouverte montrant les dents.
Bois dur, ancienne patine d'usage brune et traces de portages internes.
Bambara, Mali.
27 x 19 cm
Dimensions : 26 x 19 cm
600 / 900 €



212

213

-
Cimier de cérémonie agricole sculpté avec dextérité d'une antilope stylisée surmontée d'un personnage. Les formes sont angulaires et cubistes, agrémentées de motifs géométriques incisés.
Bois, ancienne patine d'usage miel et brune, traces de colorants minéraux ocre et rouge.
Bambara, Mali
24,5 x 16 cm
1400 / 1800 €



213

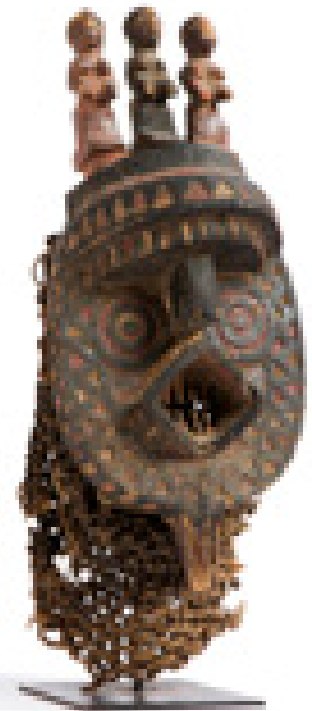
214

-
Masque de danse présentant un visage de proportions cubistes, le front étagé, sculpté en projection, la tête est surmontée de trois ancêtres féminins.
Bois, ancienne patine d'usage épaisse par endroit, belles traces de colorants minéraux et de portage interne. Cordelettes nouées et tressées.
Winiama, Centre ouest du Burkina Faso.
47 x 20 cm

Bibliographie:

Land of the flying masks Art and Culture in Burkina Faso. Collection Thomas G.B Wheelock. Editions Prestel, page 400, Fig. 85 pour une œuvre de ce type.

400 / 700 €



214



215

215

-
Couple d'ancêtres debouts
la poitrine sculptée en relief, leur posture statique arbore un visage aux yeux mi-clos et à la bouche fermée, exprimant un concept de concentration et de protection.
Bois dur, ancienne patine d'usage brune épaisse et croûteuse par endroits, résultant de projections rituelles.
Lobi, Burkina Faso
H. : 52,5 et 60 cm
1400 / 1800 €

216

-
Important fétiche culturel présentant un félin tenant sa proie dans ses pattes. Il est recouvert d'une épaisse patine sacrificielle résultant de nombreuses et anciennes projections rituelles in situ.
Bois dur à patine épaisse
Lobi, Burkina Faso
Longueur : 79 cm
600 / 900 €



216

Si le filage est généralement l'affaire des femmes, le tissage des étoffes est pratiqué à quelques exceptions près par les hommes, en place publique et non à l'abri dans une cour car les sculptures qui ornent les étriers de poulie à tisser ont vocation à être vues et admirées. C'est pourquoi l'expression « bien regarder » (nian dan) s'applique à toute une catégorie d'objets tels les poulies, les pots à onguent, les peignes mais aussi les portes : ils ne sont donc ni puissants ni précieux, ce qui explique leur présence en nombre dans les collections occidentales. Pour

autant, ces étriers de poulie doivent traduire l'esthétisme et l'inventivité de leurs artistes car ils doivent être bien visibles et susciter l'admiration. Dans le métier à double lisse, les étriers situés dans l'axe d'horizon du tisserand, révèlent des sculptures de haute qualité contrastant avec le caractère rudimentaire des mécanismes.

Les différentes ethnies (Baulé, Guro, Djimini, Yaouré...) traduisent sur ces objets d'usage courant tout l'inventaire de leurs motifs artistiques dont ceux particulièrement raffinés des Guro.



217

217

Rare étrier de poulie de métier à tisser présentant sur la partie haute un buste féminin, la poitrine mise en évidence en signe de fécondité.

Bois dur, ancienne patine d'usage miel et brune.
Dogon, Mali
20,5 x 7 cm

provenance :
collection Sekou Kita, Amsterdam.

200/300 €



218

218

Bibliographie :

Baoulé : L'art du visible et de l'invisible.

Susan M. Vogel . Ed Adam Biro 1999

Objets africains : Vie quotidienne, rites, arts de cour. Laure Meyer. Ed Terrail 1994.

Etrier de poulie de métier à tisser présentant sur la partie haute une tête d'oiseau au bec effilé plongeant, surmonté de la figure totémique d'une ancêtre aux belles formes stylisées et épurées à l'extrême.

Bois, ancienne patine d'usage miel et brune brillante. Belles traces d'utilisation localisées.

Mossi, Burkina Faso.

15 x 8 cm

provenance :

collection privée Paris, ancienne collection John Dintenfass.

600/900 €



219

219

Etrier de poulie de métier à tisser sculpté sur la partie haute d'un beau visage aux joues scarifiées, la coiffe agencée avec équilibre.

Bois dur, ancienne patine d'usage rousse et brune brillante.

Yaouré, République de Côte d'Ivoire.

22 x 9 cm

1200/1800 €



220

220

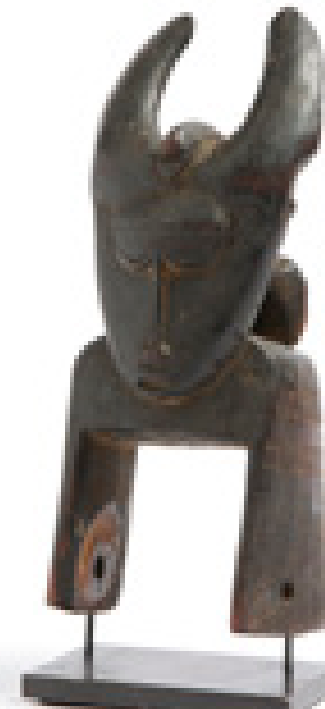
Très ancien étrier de poulie de métier à tisser sculpté sur la partie haute d'une tête ancestrale à la belle expression douce et intériorisée.

Bois, patine brune brillante, graines et fer forgé

Gouro, République de Côte d'Ivoire

17 x 6,5 cm

400/600 €



221

221

Etrier de poulie de métier à tisser sculptée sur la partie haute d'une tête de buffle humanisée avec une anse à l'arrière en forme d'oiseau.

Bois, ancienne patine d'usage brune, belles traces d'utilisation.

Djimini, République de Côte d'Ivoire

16,5 x 6,5 cm

500/700 €



222

222

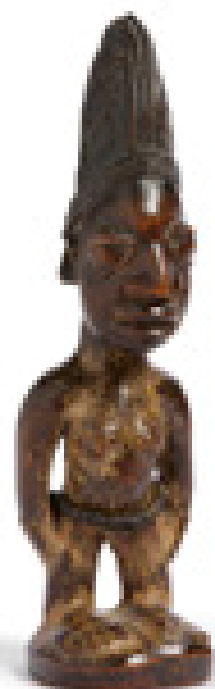
Etrier de poulie de métier à tisser de taille importante, sculptée sur la partie haute d'une tête ancestrale au nez longiligne, surmonté d'une crête sagittale.

Bois dur, ancienne patine d'usage brune, belles traces d'utilisation.

Gouro, République de Côte d'Ivoire.

27,5 x 7 cm

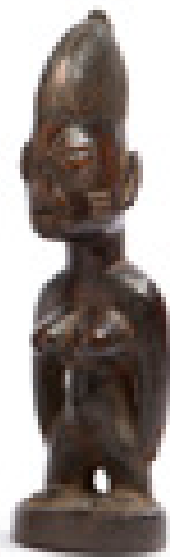
800/1200 €



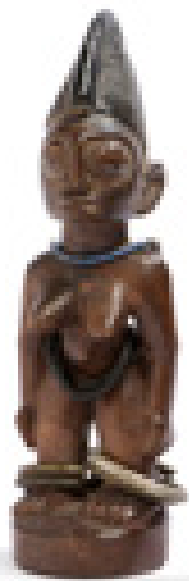
223



224



225



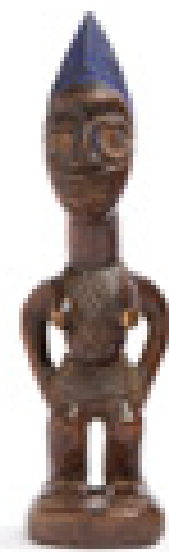
226



227



228



229

**223****Ibedji masculin**

présenté debout, les pieds disproportionnés. Son torse est orné d'un symbole incisé.

Bois dur, ancienne patine d'usage brune et miel, colorant minéral et perles de traite.

Yoruba, Nigéria

28 x 8 cm

250 / 350 €

224**Ensemble de Deux Ibedjis féminins**

présentés debout les bras détachés du corps, l'une des deux arborant une belle expression joviale et avenante.

Bois, ancienne patine d'usage rousse et brune brillante, colorants minéraux naturels.

Yoruba, Nigéria.

H. : 24 et 25 cm

200 / 300 €

225**Paire d'Ibedji masculin féminin** présentés debout sur des piédestaux circulaires et des jambes puissantes.

Chacun d'eux porte des anneaux aux chevilles et des ceintures autour de la taille.

Bois dur, ancienne patine d'usage miel et brune brillante. Fer, laiton, et perles de traite.

Yoruba, Nigéria.

H. : 29 et 30 cm

400 / 700 €

226**Ibedji masculin**

de forme puissante et massive, le corps agrémenté de scarifications linéaires, et la coiffe agencée par un chignon dirigé vers le ciel.

Bois dur, ancienne patine d'usage miel et brune brillante. Belle trace d'amalgame de colorant naturel, perles de traites.

Yoruba, Nigéria

27 x 8,5 cm

350 / 450 €

227**Paire d'Ibedji masculin et féminin**

représentés debout, les genoux légèrement fléchis, leur visage arbore une intéressante expression courroucée.

Bois, ancienne patine d'usage miel et brune.

Yoruba, Nigéria.

H. : 26 et 24 cm

300 / 400 €

228**Ibedji masculin**

le torse orné de deux amulettes dorsale et pectorale de forme triangulaire.

Bois dur, ancienne patine d'usage brune et miel.

Yoruba, Nigéria

22 x 8 cm

200 / 300 €

229**Grande paire d'Ibedji**

masculin et féminin présentés debout sur un piédestal circulaire, leur ventre et leur visage agrémentés de scarifications incisées avec équilibre.

Bois, ancienne patine d'usage miel et brune brillante.

Yoruba, Nigéria

H. : 32 cm

500 / 800 €

230

Masque de danse

il présente un visage à l'expression enjouée, la commissure des lèvres, les joues et les tempes sont ornées de scarifications sculptées en relief et par incision.

Bois, anciennes marques de portage interne, colorant minéral blanc et patine brune épaisse par endroits.

Igbo Nigéria
24 x 18 cm

1200 / 1800 €



230

231

Masque de danse de la société Edjo présentant un visage expressif orné de scarifications tribales sculptées en relief.

Bois, ancienne patine d'usage et traces de portage interne, restes localisés de colorants minéraux blancs.

Urhobo, Nigeria.
45 x 18 cm

800 / 1200 €



231

232

Ensemble de deux sceptres culturels

la garde agrémentée d'un couple d'ancêtres assis sur leur trônes.

Laiton, Fonte à la cire perdue, patine d'usage.
Ogboni, Nigeria, XIX^e siècle

L.47 et 48 cm

500 / 700 €



232

233

Rare objet culturel ou instrument de musique en corne surmonté d'un bouchon en bois sculpté d'un éléphant stylisé.

Bois, corne d'antilope, ancienne patine d'usage, fin 19^e, début 20^e
Bakongo, Congo
19 x 5,5 cm

2500 / 3000 €

234

Statuette féminine présentée debout sur un piédestal circulaire et tenant ses seins dans un signe nourricier. Son corps est orné de scarifications incisées. Son visage arbore une expression intense accentuée par la bouche ouverte, les yeux incrustés de porcelaine. Sa coiffe est agrémentée de clous de tapissier d'importation lui conférant prestige et pouvoir.

Bois, ancienne patine d'usage miel et brune brillante, fer et laiton.
Yombé, République Démocratique du Congo, 19^e siècle.
21,5 x 7,5 cm

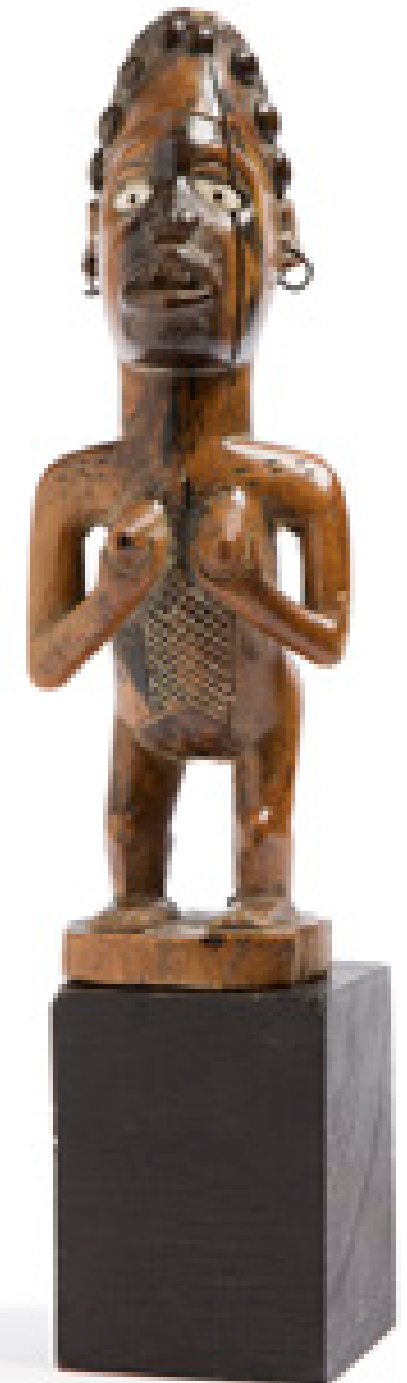
Provenance :

Ancienne collection d'un colonial belge. Première moitié du XX^e siècle

5000 / 8000 €



233



234



235

235

Masque de danse sculpté d'un visage à l'expression déterminée et puissante, personnifiée par le front bombé et la bouche ouverte montrant les dents.
Bois, peau de chèvre, raphia, graines, ancienne patine d'usage et traces de portage interne.
Vili, République démocratique du Congo.
31 x 20 cm

Bibliographie :
Reproduit dans l'ouvrage Art Bakongo, Les masques, de R. Lehuard, édition Arts d'Afrique Noire, Amouville (1993) page 865
H. : 34 cm

2500 / 3500 €

236

Fétiche Janus
présentant sur des jambes de proportions massives et puissantes, deux personnages masculin féminin adossés.
Bois, ancienne patine d'usage miel et brune.
Teké, République démocratique du Congo
29 x 8 x 6 cm

350 / 450 €



237

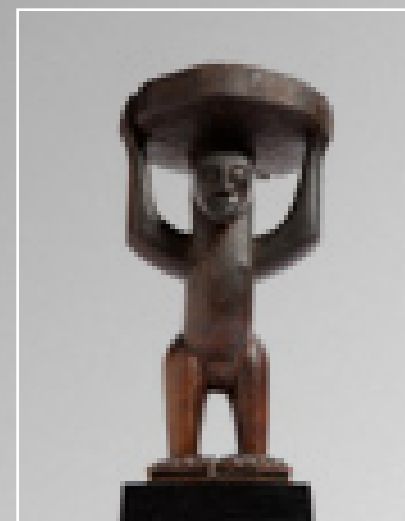
237

Statue féminine présentée sur piédestal circulaire, son corps agrémenté de scarifications circulaires traitées avec finesse.
Bois dur, ancienne patine d'usage brune et miel.
Yaka, République démocratique du Congo.
H. : 32 cm

250 / 350 €



236



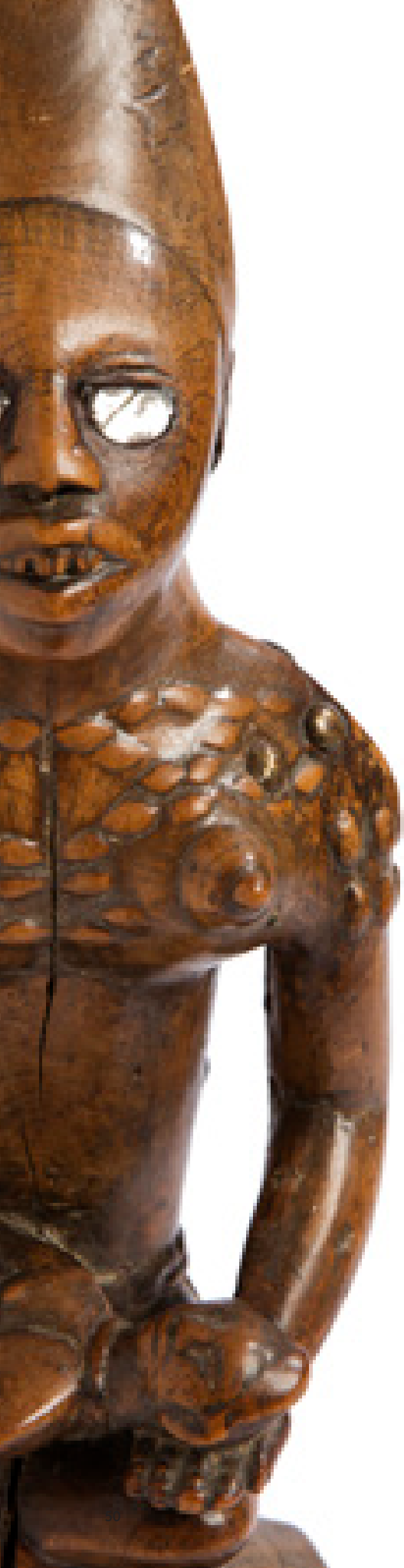
238

Tabouret culturel
présentant un personnage debout, les bras levés vers le ciel, maintenant symboliquement l'assise. Les pieds démesurés sont sculptés en relief.
Bois, ancienne patine miel et brune, marques d'usage sur l'assise.
Songye, République démocratique du Congo
47 x 27 cm

provenance :
David Blackhurst, CA San Francisco Tribal Art Show,
Pierre Darteville, Bruxelles, Ratton Hourde, Paris.

16 000 / 19 000 €





MATERNITÉ PHEMBA

239

Maternité Phemba (ou pfemba) présentée sur un piédestal cubique. Elle est assise en tailleur et tient son enfant allongé sur les genoux dans un geste attentif et protecteur. Le torse et le dos sont ornés de scarifications sculptées en relief avec soin et maîtrise. Elle arbore un visage à la belle expression intemporelle accentuée par des incrustations de verres dans les yeux. Sa coiffe caractéristique est dirigée vers le ciel. Divers endroits de son corps sont enrichis de clous de tapissier d'importation lui conférant prestige et puissance. Le thème « mère/enfant » est repris par de nombreuses ethnies (Baoulé, Dan, Yoruba, Bamileke, Bembe, Luba...) comme une nécessité socio-culturelle. Il célèbre le culte rendu à une aïeule ayant mis au monde une famille nombreuse ou à une célèbre accoucheuse.

Les maternités sont associées aux phénomènes de transition comme la naissance et la mort. Ce ne sont pas des minkisi au sens propre car elles ne sont pas destinées à recevoir des substances magiques.

Le développement de cette production plastique au XIX^e siècle fut probablement influencé par les maternités européennes (Vierge à l'enfant).

Cette statuette était liée à un culte de fécondité et, selon certaines sources, à la société initiatique lemba, cette association regroupant les forces politiques et économiques en vue de régler de potentiels désaccords.

Les motifs de scarifications et la coiffure en forme de mitre sont typiques du groupe Yombe. La position des jambes croisées en tailleur (funda nkata) est la plus répandue dans ce type de statuaire où l'enfant allongé sur les jambes de sa mère (femme-chef) est caractéristique. Il existe d'autres positions, comme la main posée sur la jambe du nouveau-né, l'assistance à la tétée en pressant le sein mais l'attitude de la mère est, dans la majorité des cas, détachée de son enfant. Cette maternité peut dès lors être classée dans le sous-groupe K-5 tel que défini par R. Lehuard dans son ouvrage, Art Bakongo-Les centres de style-second volume p. 574 fig K5-1-7.

Bibliographie :

A noter que, chez les Yombe, seules les femmes sont tatouées, surtout sur le dos et le ventre et peu au visage. Les hommes ne portent que quelques scarifications discrètes, sur les pommettes et les tempes.

Ici, les tatouages de forme losangée d'aspect chéloïdien (résille), le dessus des seins aux larges aréoles, les épaules et l'intégralité du dos, visage en losange avec nez, yeux et bouche regroupés au centre, coiffure de face en tracé ovale et oblique de profil, mâchoire prognathe et bouche ouverte sur des incisives épointées et socle de plusieurs centimètres de hauteur décoré de motifs géométriques peuvent être comparés à quelques autres spécimens présents dans les collections suivantes :

- Musée d'Ethnographie d'Anvers

Accession number AE555

- MRAC de Tervuren

Accession number : 19848

• Brooklyn Museum, New-York : Figure of Mother and Child (phemba) Accession number : 22.1136

• Metropolitan Museum of Art : Pfemba Kongo Yombe Accession number : 1979.206.29

• Collection Arman : Maternité pfemba Kongo- Mayombe (31cm) Exposée en 1996 au Musée de Marseille.

Bois, ancienne patine d'usage miel brillante, verre découpé et matière diverses.

Mayombé

34 x 11 x 9,5 cm

35 000 / 45 000 €





240

Importante statue masculine

présentant un ancêtre debout aux proportions massives et puissantes. Son visage arbore une expression douce et déterminée, agrémentée de scarifications linéaires aménagées avec soin et minutie. Il porte une barbe postiche rectangulaire sculpté en plateau sur le menton. Sa coiffe circulaire posée sur la tête est enrichie d'une crête sagittale évoquant le bec d'un oiseau stylisé.

Bois, ancienne patine d'usage rousse et brune.
Teké, République démocratique du Congo
53 x 12 x 11 cm

12000 / 16000 €



241

Sceptre sculpté sur la partie haute d'un buste de chef à l'expression éveillée, la tête agrémentée d'une coiffe associée à son statue. le buste est orné d'un décor géométrique de lignes s'imbriquant les unes dans les autres avec élégance, et à l'arrière de motifs en points de félin. A partir de 1860, se sont multipliés les styles de fabrication d'objets utilitaires et de prestige ornés de motifs tels les dessins d'entrelacs (sona) que les enfants apprenaient à tracer sur le sable. Il était d'usage dans la Cour, de posséder des bâtons comme celui-ci, symbolisant le pouvoir du chef Cihongo auprès de son peuple. Bois, ancienne patine d'usage miel et brune. Tchokwé, Angola, République démocratique du Congo. 65,5 x 9 cm

Bibliographie :

ce sceptre est à rapprocher de celui de la collection C.P Meulendijk, Pays-Bas, reproduit sur le catalogue de vente Sotheby's New-York du 5 mai 1997, lot 23.

Provenance :

vente Zemanek 21 mars 1985, lot 398 du catalogue

5000/7000 €

242

Rare masquette destinée à orner la partie haute d'un sceptre de dignitaire.

Il personnifie le masque porté par les chefs «Cihongo» à l'expression redoutable accentuée par la bouche ouverte montrant les dents.

Bois, ancienne patine d'usage brune et rougeâtre.
Tchokwé, République Démocratique du Congo
12 x 10 cm

800/1200 €

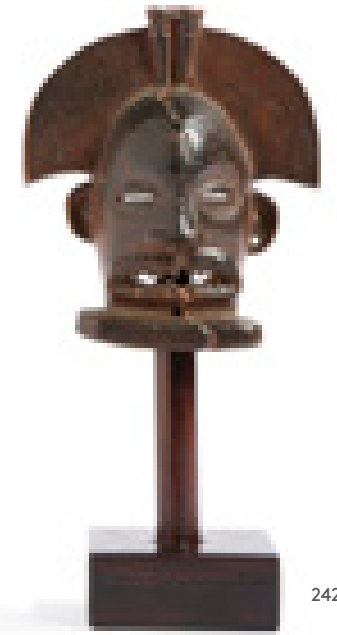
243

Masque de danse «Pwo» sculpté avec maîtrise d'un visage à l'expression intériorisée, accentué par des yeux mis clos en amande.

Bois dur, ancienne patine d'usage miel brillante, traces de colorant minéral blanc. Raphia tressé, anciennes perles de traite et matières diverses.

Tchokwé, République démocratique du Congo.
Dim sans la parure : 16 x 12 cm

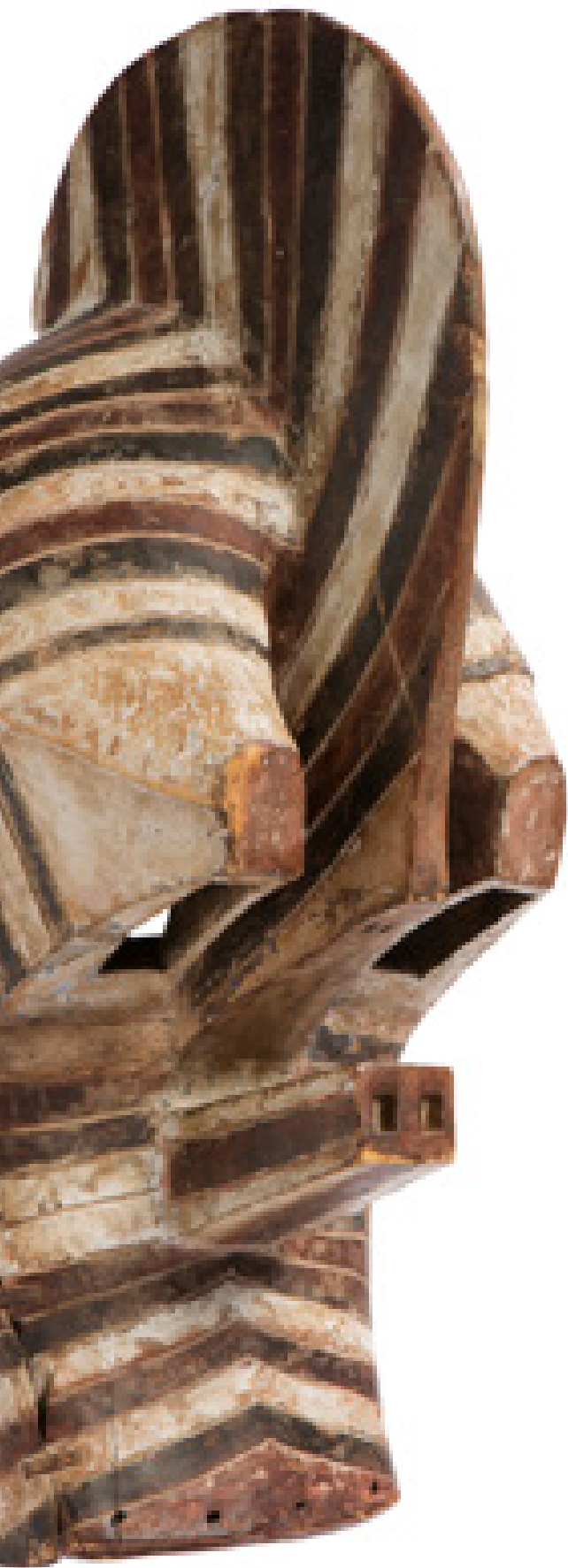
800/1200 €



242



243



244

Exceptionnel masque de danse initiatique Kifwébé, de type masculin, à crête sagittale importante.

Il présente un visage de construction cubiste aux traits exorbités et projetés symboliquement. Il est entièrement recouvert de colorants minéraux aux couleurs contrastées, délimitées par des incisions régulières formant un décor abstrait des plus intéressants.

Ce masque peut être classé dans le corpus des plus anciens connus de ce type.

Bois, colorants naturels, ancienne restauration indigène réalisée avec des agrafes en fer forgé. Belle trace de portage interne.

Songyé, République démocratique du Congo.

57 x 27 cm

Provenance :

ce masque peut être comparé à celui de la collection de Thomas J. Perkins et de l'ancienne collection Allan Stone, New-York, reproduit à la vente Sotheby's du 15 mai 2017 à la page 115 du catalogue.

Il peut également être rapproché du masque de l'ancienne collection John A. Mc Kesson et reproduit dans l'ouvrage «Three African Traditions», éditions du Bruce Museum, Greenwich Connecticut, page 40, fig. 64.

50 000 / 70 000 €





245



245

Fétiche anthropomorphe présentant le buste d'un ancêtre aux proportions puissantes et massives. Son ventre généreux symbolise bienséance et fécondité. Le visage présente une belle expression douce, le regard accentué par des yeux sculptés en grain de café. Il est surmonté d'une cavité aménagée sur le haut de la tête contenant des matières aux vertus prophylactiques.
Bois, ancienne patine d'usage rousse. Jupe en raphia et tissus, matières diverses.
Luba Kusu, République démocratique du Congo.
40 x 14 cm
7000 / 9000 €

246

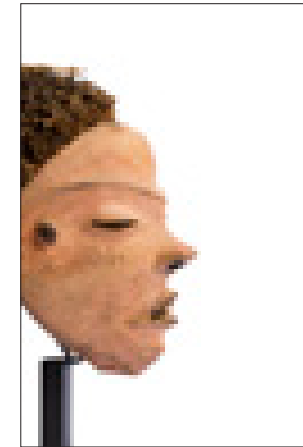
Masque de danse initiatique Kifwébé
il présente un visage de proportion cubiste, les yeux symboliquement exorbités.
Bois colorants naturels, fibres végétales, marques d'usage interne et patine brune localisée.
Songye, République Démocratique du Congo
42 x 18 x 23 cm
400 / 700 €



246



247



247

Masque de danse sculpté d'un beau visage à l'expression guerrière et déterminée, accentuée par la bouche ouverte montrant les dents et les yeux mi-clos lui conférant un regard perçant.
Bois, colorant minéral ocre jaune, coiffe en raphia, fibres végétales tressées, tissées et nouées. Trace de portage interne, ancienne patine d'usage.
Fendé, République démocratique du Congo.
22 x 22 cm

Provenance :
acquis auprès de Merton Simpson, New York, dans les années 1990
6000 / 9000 €

248

Poignard, la garde agrémentée d'une tête ancestrale au crâne déformé. Les poignards Mangbetu se distinguent par l'étroitesse de leur lame et la finesse de leur manche en bois souvent sculpté d'une tête humaine comme c'est ici le cas.
La caractéristique principale de ces têtes réside dans la déformation du crâne remodelé dès la naissance en signe de développement physique et intellectuel. Cette transformation s'obtient progressivement en enduisant d'huile le crâne encore malléable des jeunes enfants et en le serrant dans des bandelettes en écorce. La forme allongée de la tête est accentuée par le port de hautes coiffures ornées d'épingles : la coiffe royale est un bonnet cylindrique de roseaux tressés paré de plumes.
Bois, fer forgé, ancienne patine d'usage.
Mangbetu, République démocratique du Congo, début du 20^e siècle.
26 x 4,3 cm
700 / 900 €

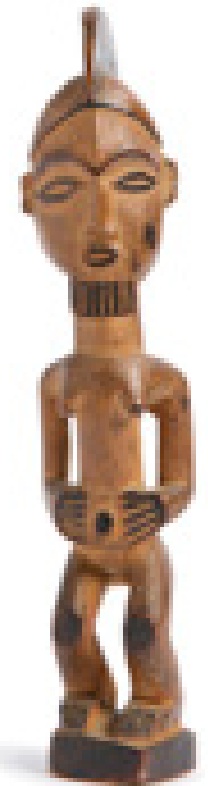
249

Statuette Teke
anthropomorphe présentant un personnage debout les mains posés sur le ventre dans un geste symbolique. Il porte sur la tête un casque avec crête sagittale importante.
Bois, ancienne patine d'usage brune et miel.
Teke, République Démocratique du Congo
17 x 3,5 cm

Provenance :
collection française depuis 1900
300 / 500 €



248



249

250

Bouclier de combat et de cérémonie

en cuir tanné par le temps et baguette de bois; très ancienne patine d'usage. Ce bouclier est accompagné de deux lances.

Chollo/Shilluk, Soudan, XIX^e siècle
133 x 43 cm

400 / 600 €



250



251

Bouclier de combat et de cérémonie architecturé par des excroissances linéaires rayonnantes, ainsi qu'un minutieux décor incisé.

Cuir tanné et patiné par l'usage et le temps.

Oromo, Éthiopie.

D. : 65 cm

Présenté sur socle

600 / 900 €



251

252

252

Masque heaume de la société féminine Sandé. Il présente un visage au belles formes généreuses, le cou plissé. Sa coiffe est agencée par quatre lobes dirigés vers le ciel, des nattes latérales et des amulettes agrémentent celle-ci.

Bois, métal ancienne patine laquée brune épaisse.

Mendé Sierra Leone

38 x 23 cm

700 / 1000 €



253

253

Masque heaume de la société Sandé il présente la tête d'une jeune fille aux formes généreuses, le cou plissé, la coiffe architecturée avec soin et minutie.

Bois à patine d'usage laquée brune, trace de portage interne.

Mendé, Sierra Leone

37 x 25 cm

700 / 1000 €





254



255



256

254

- **Masque heaume de la société féminine Sandé**

il présente un visage aux formes généreuses, le cou plissé, sa coiffe surmontée d'un plateau à quatre excroissances dirigées vers le ciel.

Bois, ancienne patine laquée brune, marque d'usage interne.

Mendé, Sierra Leone

36 x 26 cm

400 / 700 €

255

- **Masque heaume de la société féminine Sandé**

il est sculpté d'un visage sensible surmonté d'une coiffe agencée en éventail.

Bois, ancienne patine d'usage laquée brune

Mendé, Sierra Leone.

38 x 23 cm

500 / 700 €

256

- **Masque heaume de la société féminine Sandé**

il présente un visage sensible orné de scarifications. La coiffe est aménagée par plusieurs nattes disposées en éventail, étirées sur le haut.

Bois, ancienne patine d'usage brune, trace de portage interne

Mendé Sierra Leone

36 x 22,5 cm

400 / 700 €

257

- **Statuette magique**

présentant un personnage accroupi au visage démesuré symboliquement, il porte une couronne sur la tête.

Pierre avec patine du temps.

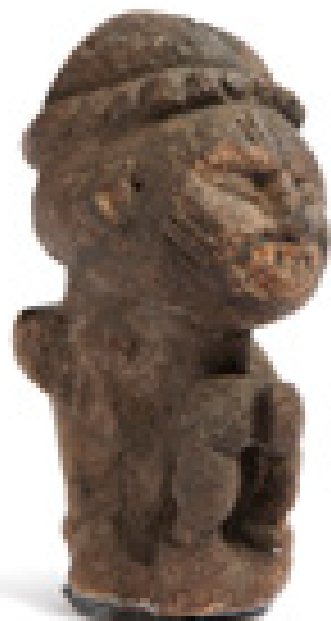
Kissi, Sierra Leone ou Liberia, 19^e siècle ou antérieur

H. : 20 cm

Bibliographie :

Fagg 1960 n°137- Tagliaferri 1989 : 58-59

300 / 500 €



257



258

- **Figure gardienne de reliques sacrées** sculptée d'un visage, les yeux et le nez marqués en projection, surmontée d'une coiffe en croissant de lune exprimant des formes modernes et avant-gardistes.

Bois, plaque de métal découpé et agrafé. Ancienne patine d'usage.

Restaurations du bois sur le losange de la partie basse.

Kota, Gabon, XIX^e siècle

H : 53 cm

Porte une ancienne étiquette au revers avec l'information : «Moungala venant du Moyen Congo faite par des nègres Bakota avec des pièces de l'ancienne monnaie de traite dites Neptunes. Cet objet de culte doit représenter le crâne des ancêtres».

Bibliographie :

Ce masque est à rapprocher, pour l'élaboration du décor repoussé, des plaques de laiton ornant le visage ainsi que sa construction, de l'exemplaire du Museum Für Völk Kunde, Berlin (illustré dans Chaffin 1979 : 172), entré au musée en 1904 et catalogué comme «Mbanse-Bavili, Sud Gabon/Nord Cameroun».

3000/4000 €

Rare statue votive

présentant une femme debout sur des jambes puissantes et massives aux articulations marquées. le cou est agrémenté d'un décor en damier symbolisant un ornement circulaire associé à son rang. Son visage arbore une expression déterminée accentuée par la bouche ouverte montrant les dents.

Présence d'importantes scarifications tribales sur le torse et le ventre. Localisés au nord-ouest de la République Démocratique du Congo (RDC), sur les rives du Kuyu, un des affluents du fleuve Congo, les Kuyus ont été notamment décrits par M.A Poupon, administrateur colonial dans les années 1915/18, comme une ethnie régie par une société secrète masculine ottoté et partagée en deux clans totémiques :

- à l'ouest, le clan de la panthère, avec un tambour pour emblème,
- à l'est, le clan du serpent représenté par des têtes massues sculptées, aux couleurs vives, perchées sur des bâtons que le danseur, en rotation sur lui-même, élevait très haut au-dessus de sa tête. Au cours des cérémonies d'initiation des jeunes gens, la danse dite Kebe Kebe était censée réactiver les phases successives de la création :
- de la représentation d'une scène mythique par un chef, dansant à visage découvert, aux rotations jusqu'à épuisement des danseurs de l'Eouya (serpent-homme),
- suivis de la présentation dansée du couple primordial, Djokou, le mari et Ebotita, sa femme, « la productrice d'enfants », jusqu'à la révélation finale du serpent dieu Ebongo.

La phase spectacle de la danse s'achevait au sein du bosquet sacré (kinda) par la présentation aux jeunes initiés des statues Ebongo comme celle-ci. D'après les travaux d'Anne-Marie Bezenec sur l'art Kuyu, il est généralement admis de classer les têtes et les statues en trois styles de production. Cette **statue féminine** peut être classée dans le corpus du style 3, nous pouvons la comparer à la version masculine de la statue Kuyu présentée au Musée d'Ethnographie de Genève sous le N° Inventaire ETHAF 044394. Les bras allongés le long du corps, comme c'est ici le cas, seraient le signe de la disponibilité envers ses semblables selon les propos d'un chef

traditionnel de la cuvette congolaise, propos rapportés par AM Bezenec dans sa thèse de 1988- p98.

Bois, ancienne patine d'usage miel et brune, quelques traces de colorants minéraux localisées.

Kuyu, Gabon, 19^e siècle

101 x 18 cm

Références muséales :

Musée d'Ethnographie de Genève

• Kyebe-kyebe-Kuyu RDC 20^es.région Haut-Alima ETHAF 011525

• Figure masculine Style 3 Kuyu ETHAF 0444394

The Powell-Cotton Museum, Gallery 5

Ventes récentes :

Aristide Courtois et Charles Ratton . Au cœur de la succession Madeleine Meunier

15 décembre 2016. Drouot Paris. Christie's Millon.

Bibliographie :

• « Kuyu Sculptures at the Powell-Cotton Museum » Keith Nicklin-African Arts, Vol 17 (Nov. 1983) pp55-59 et 88.

• « Kiebe-kiebe » catalogue d'exposition. Octobre 2012

Musée du Bassin du Congo, Brazzaville. Lydie Pongault, Commissaire d'exposition

• « Les kuyu et leur art » Mémoire HESS 1983 AM Bezenec

• « La tradition artistique source d'histoire. Etude de cas en Afrique Equatoriale.

L'art des kouyou-mbochi de la RDC-1988 » AM Bezenec Thèse 1988.

• « La découverte différée des objets Kuyu » Dossier Tribal Art Magazine Printemps 2017 AM Bezenec

• L'art africain - J Kerchache, JL Paudrat, Edition Citadelles & Mazenod

• le courrier du Musée de L'Homme -1977 « Marionnettes et marottes d'Afrique noire »

18 000/22 000 €





260

Paire de marottes culturelles utilisées par les jeunes gens au cours de la danse dite «Kebé Kebé». L'une d'elle est surmontée de la figure totémique d'un varan stylisé et l'autre à coiffe trilobée personnifiée «Ebotita», l'épouse dans le couple sacré. le porteur était entièrement dissimulé par un grand costume, il évoluait en faisant des mouvements acrobatiques et ceci jusqu'à épuisement. Il est intéressant d'avoir ici deux têtes formant le couple sacré.

Bois, ancienne patine d'usage miel et brune, traces de colorants minéraux localisés.

Kuyu, Gabon, 19^e siècle
H.: 32 et 35 cm

Bibliographie :

« Kuyu Sculptures at the Powell-Cotton Museum » African Arts, Vol 17 (Nov 1983) pp55-59 et 88 pour des oeuvres proches

6000 / 9000 €



261

Masque de danse Ngil présentant un visage délimité par son nez longiligne prenant sa source sur les arcades sourcilières. Les joues sont ornées d'un symbole en zigzag et le front d'un motif triangulaire brun. Belle expression intériorisée et intemporelle.

Le ngil est une société initiatique dont la fonction était de découvrir les individus aux comportements déviants, soupçonnés de meurtres ou de sorcellerie.

Bois, colorants naturels, cordelettes, patine brune, marques d'usage.

Fang Gabon
44 x 23 cm

35 000 / 45 000 €



262



262

Statue fétiche présentant un esclave, le corps enchaîné. Bois de fer, ancienne patine d'usage brune épaisse par endroits, fer forgé, amulettes. Fon Dahomey Benin. 35 x 13 x 11 cm. 300 / 500 €

263

Fétiche associé probablement à des rituels agraires. Il est présenté debout, le corps enveloppé de tissus et orné d'une multitude de cauris et de matériaux divers. Cette enveloppe terreuse enferme quelques statuettes dont la tête est visible sur la partie haute ainsi que des monnaies rituelles, des flacons. Bois, tissus, cauris, fer forgé, matières diverses, ancienne patine d'usage épaisse et sacrificielle par endroits. Fon Nago, Dahomey, Benin. 60 x 18 x 23cm

Provenance : Ancienne collection Jacques Kerchache (porte l'étiquette de la collection avec le n° d'inventaire 284); vente Pierre Bergé du 12 et 13 Juin 2010, lot 284 du catalogue. 2000 / 3 000 €

263



264

Fétiche anthropomorphe présentant un personnage féminin assis sur un piédestal semi-sphérique, ses bras sont levés vers le ciel en signe d'implorations divines. Son corps est enrichi de plusieurs amulettes maintenues par des cordelettes. Bois dur, ancienne patine d'usage, flacon de verre, cauris, matières organiques, tissus, projections rituelles localisées. Fon, Dahomey Bénin. 44 x 17 cm. 500 / 700 €

264



265



265

Masque passeport sculpté d'un visage à l'expression intériorisée et douce. Bois dur, ancienne patine brune, marques d'usage. Dan, République de Côte d'Ivoire 12,5 x 7,5 cm 180 / 220 €

266



266

Statuette féminine présentée debout sur des genoux légèrement fléchis. Elle est cambrée dans une posture arborant fierté. Bois, ancienne patine d'usage brune. (Un pied cassé collé). Senoufo, République de Côte d'Ivoire 18 x 6 cm 1800 / 2200 €



267



268



269



270

267

-
Pot à onguent
en bois avec ancienne patine d'usage brune brillante.
Baoulé, République de Côte d'Ivoire.
17 x 9 cm
250 / 350 €

268

-
Statuette féminine présentée debout, le corps de formes généreuses, surmonté d'un cou massif, agrémenté de scarifications sculptées en relief. Son visage exprime douceur et intériorité, sa coiffe est composée de plusieurs nattes disposées en cascade.
Bois dur, très ancienne patine d'usage brune épaisse par endroit, traces de colorant minéral blanc localisé.
Baoulé, République de Côte d'Ivoire.
30 x 7cm
250 / 350 €

269

-
Statuette anthropomorphe, elle présente un personnage féminin debout les mains en éventail posées sur le ventre en signe de fécondité. Coiffe trilobée avec nattes en cascades.
Bois, ancienne patine d'usage miel et brune, brillante par endroit. Perles de traites blanches.
Baoulé, République de Côte d'Ivoire.
H. : 35 cm
Sur son socle
600 / 800 €

270

-
Statuette féminine
présentée debout les mains en éventail posées sur le ventre dans un geste nourricier. Son corps et son visage sont ornés de scarifications sculptées en relief. Son visage arbore une expression solennelle accentuée par la bouche fermée sculptée en ronde bosse. Sa coiffe est agencée par un double chignon central avec nattes latérales disposées en cascade.
Bois, ancienne patine d'usage miel brillante par endroits, traces de colorant minéral blanc localisé.
Baoulé, République de Côte d'Ivoire
31 x 6,5 cm
400 / 700 €



271

-
Etonnante sculpture présentant deux lutteurs debout, accolés.
Seuls, leur bras droit sont visibles. Leur visage barbu aux yeux larges, à la bouche ouverte portent des rides frontaux traduisant l'effort de la lutte. Chacun d'eux porte des pagnes traditionnels.
Bois mi-lourd à patine profonde et brillante brun foncé, quelques rossions du temps localisées et petits manques visibles.
H : 108cm

Provenance :
vente Loudmer, Drouot, Paris, 01-12-84, N°175 du catalogue
Vente Piasa, Drouot Paris, du 23-10-87, N°224 du catalogue
de la succession Mayer
4000 / 7000 €



272

272

Masque de danse anthropozoomorphe considéré comme sacré était utilisé au cours des cérémonies villageoises, destinées à assurer la prospérité et la santé de ses habitants. On peut interpréter le bas de son visage comme une mâchoire de crocodile ou de carnassier, le haut symbolise l'antilope, admirée pour sa rapidité et son agilité. Bois polychrome, anciennes traces de portage interne. Zambé, République de Côte d'Ivoire. 39 x 13 cm

700 / 1000 €



273

Masque de danse présentant sur la tête deux coqs affrontés. Bois polychrome, patine d'usage brune, marque de portage interne. Yaouré, République de Côte d'Ivoire (vers 1930-1940). 37 x 23 cm

400 / 700 €



273



OCÉANIE



274

274

Hei tiki, le visage penché à gauche, le regard accentué par des incrustations de nacre. Jadéite verte sculptée percée et semi polie. Maori, Nouvelle Zélande, 20^e siècle L.: 11 cm

800 / 1200 €



275

275

Hei Tiki présenté les mains posées sur les hanches dans un geste symbolique. Cette posture est encore utilisée de nos jours dans les rituels Maori, en particulier au cours de ceux qui précèdent les matchs de rugby. Jadéite verte sculptée et polie, incrustations de nacre autour des yeux. Maorie, Nouvelle Zélande, 20^e siècle 9 x 4,7 cm

700 / 900 €



276

276

Figure de proue sculptée d'une tête de crocodile aux belles formes naturalistes
Bois, patine rousse et brune, anciennes marques d'usage.
Région du fleuve Sepik, Papouasie Nouvelle Guinée
55 x 27 cm

250 / 350 €



277

277

Réceptacle de forme oblongue en bois à patine brune et marques d'usage. Ile Tami, Mélanésie.
15.5 x 97 x 41.5 cm

350 / 450 €



278

278

Romble de forme oblongue orné d'un décor symbolisant un masque stylisé sur la partie haute et des motifs en forme de chaînes.
Bois de palmier, ancienne patine d'usage, trace de colorants minéraux ocre rouge.
Nord de la Nouvelle Guinée Papouasie.
H : 36 cm

Provenance :
Ancienne collection Leo Fleischman, Sydney (LF-M15), vers 1950-1960

250 / 300 €

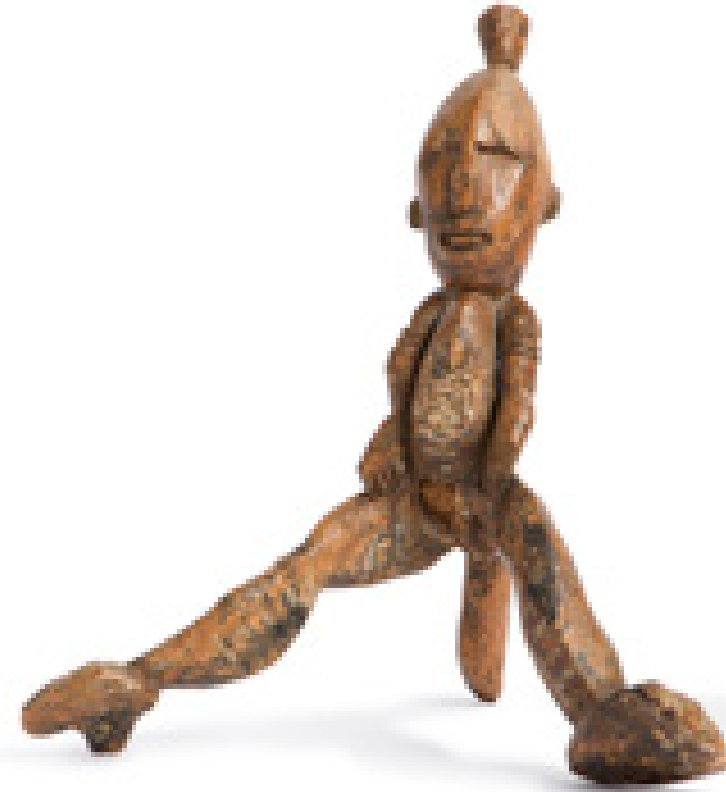
279

Ornement cérémoniel «Karaut» enrichi de plusieurs dents de cochons, évoquant le statut important du dignitaire qui le portait. Il présente un visage stylisé aux belles formes épurées. Fibres végétales tressées, nouées, à petits coquillages. Dents de cochons sauvages, colorants naturels et anciennes marques d'usage.
Abelam. Papouasie-Nouvelle-Guinée
H : 37 cm. L : 13 cm

Provenance :
Collection privée alsacienne, acquis auprès de Michael Hamson, USA dans les années 2000

500 / 700 €

279



280

280

Statue votive sculptée dans les formes naturelles de l'arbre. Elle présente un esprit de la nature, le ventre enrichi de motifs symboliques. Son visage arbore une expression empathique accentué par la bouche ouverte tirant la langue. Cette œuvre de facture primitive a probablement été sculptée avec un outil lithique. dont elle porte les traces en surfaces.
Bois, ancienne patine d'usage miel et colorants minéraux.
Abelam, région des Hautes Terres, Papouasie Nouvelle Guinée.
37 x 34 cm

3500 / 4500 €



281

281

Figure totémique présentant un ancêtre tenant une offrande dans ses mains. Son visage est symboliquement dirigé vers le ciel et sa tête est terminée par une excroissance phallique.
Bois dur, ancienne patine d'usage brune et rousse, épaisse par endroits, traces de chaux localisées.
Région du Lac Murik, Papouasie Nouvelle Guinée.
Porte une vieille étiquette d'inventaire de collection allemande : « Bad Cannstatt-Sammlung Heinrich Stuttgart-Alexishafen Kapitain Ebert ». 64 x 10 cm

2500 / 3500 €



282



283

282

Planche votive «Gope» présentant la figure totémique d'un esprit de la nature aux belles formes surréalistes anthropozoomorphes. Ces planches étaient exposées dans la maison des hommes, on les associait aux cérémonies d'initiation. Elles pouvaient aussi servir à éloigner des maladies, faire fuir les mauvais esprits et punir les non-initiés qui par mégarde, pouvaient s'aventurer dans la maison des hommes. Bois, colorants naturels, marques d'usage. Golf de Papouasie, Papouasie Nouvelle-Guinée 157 x 32 cm

6 000 / 9 000 €

283

Planche votive Gopé gravée de la figure d'une divinité ou d'un ancêtre aux belles formes stylisées ou surréalistes. Rehaut de colorants naturels, marques d'usages et fibres végétales. Golfe de Papouasie, Papouasie de Nouvelle Guinée. 91 x 20 cm

1 200 / 1 800 €



284

Monnaie plume constituée d'une bande de fibre végétale d'environ 6 à 9 mètres sur laquelle ont été, à l'époque, cousues les plumes rouges. Ces plumes étaient prélevées sur l'oiseau sucrier Cardinal (Myzomela Cardinalis). Cette monnaie est constituée de cinquante à soixante mille plumes. le rouge renvoie selon toutes vraisemblance à une influence polynésienne, c'était en effet la couleur des dieux. Ces Monnaies étaient utilisées dans les paiements quotidiens, l'achat de femmes, de bois, de bateaux, de cochons sauvages et également de fer d'importation avec les navigateurs européens de passage. Archipel de Santa Cruz, Îles Salomons.

Dimensions : du rouleau roulé sur son socle : 70 x 82 cm

4 000 / 5 000 €





285

-
Epée Balato
à lame effilée maintenue par une bague en laiton martelé et ciselé. Elle est conservée dans son fourreau d'origine agrémentée de laiton et d'une excroissance arrière en rotin tressé maintenant des dents animales. L'importance de ces ornements atteste qu'elle appartenait à un personnage de haut rang.
Bois, dents, rotin, laiton, ancienne patine d'usage.
H.: 68 cm
1000 / 1500 €

286

-
Massue crosse de fusil
à décor hachuré.
Bois dur, ancienne patine d'usage miel et brune brillante, éclats de percussion.
Îles Fidji, XIX^e siècle
98 x 97 cm
400 / 700 €

287

-
Couteau dans son fourreau d'origine agrémenté de deux bagues en métal argentifère à motifs de rinceaux floraux.
Bois, ancienne patine d'usage, corne, métal et ivoire marin.
Rencong, Nord Sumatra, Indonésie.
35 x 8,5 cm
400 / 700 €

288

-
Couteau dans son fourreau d'origine présentant une excroissance symbolisant une crête de coq.
Fer, bois, corne, ancienne patine d'usage.
Kerambite, Sumatra ou Java, Indonésie.
27 x 10 cm
400 / 600 €

289

-
Massue tête d'oiseau à bec effilé, se terminant à l'arrière par une houppe détachée de la hampe avec élégance.
Bois, ancienne patine d'usage miel et rousse.
Kanak, Nouvelle Calédonie, 19^e siècle.
66 x 27 cm
Provenance :
Ancienne collection Giroux (années 1950/1960).
1200 / 1800 €

290

-
Kris épée à lame ondulante conservée dans son fourreau d'origine, celui-ci est recouvert d'une feuille de métal à décor de symboles et de rinceaux végétaux. Cette œuvre se distingue des autres par l'ornement en partie basse, constitué de fils dorés sur velours rouge, laissant apparaître un médaillon aviforme.
Bois, laiton, fer, et matières diverses. Sulawesi.
48 x 17 cm
800 / 1200 €

291

-
Epée à lame ondulante incrustée de symboles. Elle est conservée dans son fourreau d'origine enrichi de laiton à motifs de rinceaux.
Bois, ancienne patine d'usage miel et rousse brillante.
Sulawesi, Indonésie.
H.: 47 x 17 cm
600 / 900 €

292

-
Epée à lame ondulante conservée dans son fourreau d'origine.
Bois, fer forgé, ivoire marin, et bague en laiton.
Indonésie, Sumatra.
45 x 8 cm
350 / 450 €

293

-
Couteau dans son fourreau en bois agrémenté de motifs incisés, la garde est en forme de tête d'oiseau stylisé.
Bois, fer forgé, ancienne patine d'usage.
Rencong, Nord Sumatra, Indonésie.
39x11 cm
300 / 400 €

294

Crâne surmodelé présentant un visage les yeux grands ouverts, la bouche en projection lui conférant une expression vigoureuse. Ce masque a conservé sa belle polychromie d'origine réalisée à l'aide de colorants minéraux naturels.

Crâne d'ancêtre surmodelé de matières végétales et de pigments, toile d'araignée géante formant la coiffe.

Iles Malekula, Vanuatu

Dimensions : 15 x 22 x 13 cm

Sur l'île de Malekula, il était d'usage après le décès d'un homme de haut rang social d'installer son corps sur une plateforme funéraire à l'écart du village où il se décomposait. Après plusieurs jours, le crâne était détaché du corps et enfoui dans une fourmilière en vue de son nettoyage total. Surmodelé comme c'est ici le cas, l'artiste devait reproduire le plus fidèlement possible les traits du visage du dignitaire. Cette effigie servait durant les différentes cérémonies puis était déposée dans la maison des hommes.

Provenance:

Ancienne collection du Docteur Philibert Sarasin Genève dans les années 60 et resté dans la famille jusqu'à ce jour. Cette œuvre, provient de la collection du petit neveu de Fritz Sarasin. Celui-ci avait fait don de toutes ses collections de Nouvelle-Calédonie au Musée de Bâle.

4000 / 7000 €



294

295

Rare suaire présentant une divinité de la nature. Les bras levés vers le ciel en signe d'appel à la pluie. le bas du corps se termine par des motifs végétaux symbolisant la relation privilégiée entre la déesse terre/mère et les forces cosmiques.

Tissu, fils de coton à tissage traditionnel et broderie régulière.

Indonésie, Ile de Sumba.

118 x 61 cm

Provenance :

Collection particulière, Bruxelles, acquis par son actuelle propriétaire dans une vente Christie's en 2004.

2000 / 3000 €



295



Hei tiki, le visage penché à gauche, le regard accentué par des incrustations de nacre. Jadéite verte sculptée percée et semi polie. Maori, Nouvelle Zélande, 20^e siècle. L. : 11 cm
Adjugé 108 318 €

MILLON

GRANDES CIVILISATIONS VENTE PRESTIGE

Automne - Hiver 2017

DÉPARTEMENT
DES CIVILISATIONS

Collection Berjonneau-Muñoz
Une collection privée française
d'art Précolombien
Jeudi 21 septembre

Arts d'Orient & Orientalisme
Lundi 20 novembre

Archéologie & Préhistoire
Collection privée
d'art grec et romain
Lundi 4 décembre

Arts précolombiens, premiers
& Océaniens
Lundi 11 décembre

MAIS AUSSI
CARNETS DE VOYAGES
Tous les trimestres

Contact

Anne-Sophie Joncoux Pilorget
Spécialiste - Département des Civilisations
+33 (0)1 47 27 76 71
asjoncoux@millon.com

MILLON Trocadéro

5 avenue d'Eylau
75116 Paris
Service voiturier
millon.com

Conditions de vente

Les conditions de vente qui s’y rapporte sont régies uniquement par le droit français. Les acheteurs ou les mandataires de ceux-ci acceptent que toute action judiciaire relève de la compétence exclusive des tribunaux français (Paris). Les diverses dispositions des conditions générales de vente sont indépendantes les unes des autres. La nullité de l’une quelconque de ces dispositions n’affecte pas l’applicabilité des autres. Le fait de participer à la présente vente au enchères publiques implique que tous les acheteurs ou leurs mandataires, acceptent et adhèrent à toutes les conditions ci-après énoncées. La vente est faite au comptant et conduite en euros. Un système de conversion de devises pourra être mis en place lors de la vente. Les contre-valeurs en devises des enchères portées dans la salle en euros sont fournies à titre indicatif.

DÉFINITIONS ET GARANTIES

Les indications figurant au catalogue sont établies par Millon & Associés et les experts, sous réserve des rectifications, notifications et déclarations annoncées au moment de la présentation du lot et portées au procès-verbal de la vente. Les dimensions, couleurs des reproductions et informations sur l'état de l'objet sont fournies à titre indicatif. Toutes les indications relatives à un incident, un accident, une restauration ou une mesure conservatoire affectant un lot sont communiquées afin de faciliter son inspection par l'acheteur potentiel et restent soumises à l'entière appréciation de ce dernier. Cela signifie que tous les lots sont vendus dans l'état où ils se trouvent au moment précis de leur adjudication avec leurs possibles défauts et imperfections. Aucune réclamation ne sera admise une fois l'adjudication prononcée, une exposition préalable ayant permis aux acquéreurs l'examen des œuvres présentées. Pour les lots dont le montant de l'estimation basse dépasse 2 000 euros figurant dans le catalogue de vente, un rapport de condition sur l'état de conservation des lots pourra être communiqué gracieusement sur demande. Les informations y figurant sont fournies à titre indicatif uniquement. Celles-ci ne sauraient engager en aucune manière la responsabilité de Millon & Associés et les experts. En cas de contestation au moment des adjudications, c'est-à- dire s'il est établi que deux ou plusieurs enchérisseurs ont simultanément porté une enchère équivalente, soit à haute voix, soit par signe et réclament en même temps le lot après le prononcé du mot adjudgé, le dit lot sera remis en adjudication au prix proposé par les enchérisseurs et tout le public présent sera admis à encherir de nouveau.

LES ENCHÈRES TÉLÉPHONIQUES

La prise en compte et l'exécution des enchères téléphoniques est un service gracieux rendu par Millon & Associés. À ce titre, notre société n'assumera aucune responsabilité si la liaison téléphonique est interrompue, n'est pas établie ou tardive. Bien que Millon & Associés soit prêt à enregistrer les demandes d'ordres téléphoniques au plus tard jusqu'à la fin des horaires d'Expositions, elle n'assumera aucune responsabilité en cas d'inexécution au titre d'erreurs ou d'omissions en relation avec les ordres téléphoniques.

FRAIS À LA CHARGE DE L'ACHETEUR

L'acheteur paiera à Millon & Associés, en sus du prix d'adjudication ou prix au marteau, une commission d'adjudication de :

25 % HT SOIT 30 % TTC

Taux de TVA en vigueur 20%

Prix global = prix d'adjudication (prix au marteau) + commission d'adjudication.

IMPORTATION TEMPORAIRE

Les acquéreurs des lots indiqués par *f* devront s'acquitter, en sus des frais de vente, de la TVA à l'import (5,5 % du prix d'adjudication, 20% pour les bijoux et montres, les automobiles, les vins et spiritueux et les multiples).

LA SORTIE DU TERRITOIRE FRANÇAIS

La sortie d'un lot de France peut être sujette à une autorisation administrative. L'obtention du document concerné ne relève que de la responsabilité du bénéficiaire de l'adjudication du lot concerné par cette disposition. Le retard ou le refus de délivrance par l'administration des documents de sortie du territoire, ne justifiera ni l'annulation de la vente, ni un retard de règlement, ni une résolution. Si notre Société est sollicitée par l'acheteur ou son représentant, pour faire

ces demandes de sortie du territoire, l'ensemble des frais engagés sera à la charge totale du demandeur. Cette opération ne sera qu'un service rendu par Millon & Associés.

EXPORTATION APRÈS LA VENTE

La TVA collectée au titre des frais de vente ou celle collectée au titre d'une importation temporaire du lot, peut être remboursée à l'adjudicataire dans les délais légaux sur présentation des documents qui justifient l'exportation du lot acheté.

PRÉEMPTION DE L'ÉTAT FRANÇAIS

L'État français dispose, dans certains cas définis par la loi, d'un droit de préemption des oeuvres vendues aux enchères publiques. Dans ce cas, l'État français se substitue au dernier enchérisseur sous réserve que la déclaration de préemption formulée par le représentant de l'état dans la salle de vente, soit confirmée dans un délai de quinze jours à compter de la vente. Millon & Associés ne pourra être tenu responsable des décisions de préemptions de l'État français.

RESPONSABILITÉ DES ENCHERISSEURS

En portant une enchère sur un lot par une quelconque des modalités de transmission proposées par Millon & Associés, les enchérisseurs assument la responsabilité personnelle de régler le prix d'adjudication de ce lot, augmenté de la commission d'adjudication et de tous droits ou taxes exigibles. Les enchérisseurs sont réputés agir en leur nom et pour leur propre compte, sauf convention contraire préalable à la vente et passée par écrit avec Millon & Associés. En cas de contestation de la part d'un tiers, Millon & Associés pourra tenir l'enchérisseur pour seul responsable de l'enchère en cause et de son règlement.

DÉFAUT DE PAIEMENT

Conformément à l'article 14 de la loi n°2000- 6421 du 10 juillet 2000, à défaut de paiement par l'adjudicataire, après mise en demeure restée infructueuse, le bien est remis en vente à la demande du vendeur sur folle enchère de l'adjudicataire défaillant; si le vendeur ne formule pas cette demande dans un délai d'un mois à compter de l'adjudication, la vente est résolue de plein droit, sans préjudice de dommages et intérêts dus par l'adjudicataire défaillant

MILLON & ASSOCIÉS SE RÉSERVE LE DROIT DE RÉCLAMER À L'ADJUDICATAIRE DÉFAILLANT :

- Des intérêts au taux légal

- Le remboursement des coûts supplémentaires engagés par sa défaillance, avec un minimum de 250 euros

- Le paiement du prix d'adjudication ou :

* la différence entre ce prix et le prix d'adjudication en cas de revente s'il est inférieur, ainsi que les coûts générés pour les nouvelles enchères

* la différence entre ce prix et le prix d'adjudication sur folle enchère s'il est inférieur, ainsi que les coûts générés pour les nouvelles enchères. Millon & Associés se réserve également le droit de procéder à toute compensation avec les sommes dues par l'adjudicataire défaillant ou à encaisser les chèques de caution si, dans les 2 mois après la vente, les bordereaux ne sont toujours pas soldés.

ENLÈVEMENT DES ACHATS, ASSURANCE, MAGASINAGE ET TRANSPORT

Millon & Associés ne remettra les lots vendus à l'adjudicataire qu'après encaissement de l'intégralité du prix global. Il appartient à l'adjudicataire de faire assurer les lots dès leur adjudication puisque dès ce moment, les risques de perte, vol, dégradations ou autres sont sous son entière responsabilité. Millon & Associés décline toute responsabilité quant aux dommages eux-mêmes ou à la défaillance de l'adjudicataire de couvrir ses risques contre ces dommages. Il est conseillé aux adjudicataires de procéder à un enlèvement rapide de leurs lots.

RETRAIT DES ACHATS

Possibilité est ouverte aux acheteurs de récupérer, sans frais, les lots à eux adjudgés, jusqu'à 19h le jour de la vente et jusqu'à 10h le lendemain. Les lots non-retirés dans ce délai et n'entrant pas dans la liste ci-après détaillée seront à enlever, une fois le paiement encaissé, au magasinage de l'Hôtel Drouot, dès le lendemain de la vente. Les biens de petite taille retournant en nos locaux après-vente : bijoux, montre, livres, objets en céramique, verrerie et sculptures, ainsi que tous les tableaux. La taille du lot sera déterminée par Millon ou cas par cas (les exemples donnés ci-dessus sont donnés à titre purement indicatif).

A noter que le service de magasinage de Drouot est ouvert du lundi au vendredi de 9h à 10h et de 13h à 17h30, ainsi que le samedi de 8h à 10h (hors samedi non-ouvrés, à la discrétion de Drouot). Les lots seront délivrés à l'acquéreur en personne ou au tiers désigné par lui et à qui il aura confié une procuration accompagnée d'une copie de sa pièce d'identité. Les formalités d'exportations (demandes de certificat

pour un bien culturel, licence d'exportation) des lots assujettis sont du ressort de l'acquéreur et peuvent requérir un délai de 2 à 3 mois.

Il est conseillé aux adjudicataires de procéder à un enlèvement de leurs lots dans les meilleurs délais afin d'éviter les frais de magasinage, qui sont à leur charge et courent à compter du lendemain de la vente. Ces frais sont calculés discrétionnairement par Drouot, proportionnellement à la durée de garde, au volume et au montant d'adjudication des objets. Le magasinage n'entraîne pas la responsabilité du Commissaire-priseur ni de l'expert à quelque titre que ce soit. Dès l'adjudication, l'objet sera sous l'entière responsabilité de l'adjudicataire et la S.A.S Millon décline toute responsabilité quant aux dommages que l'objet pourrait subir, et ce dès l'adjudication prononcée.

Option :

Nous informons notre clientèle que le service de magasinage de Drouot est utilisé par défaut. Possibilité est ouverte à nos acheteurs d'opter pour un retrait de leurs lots en notre garde-meuble : ARTSITTING. Cette option doit nous être signifiée au plus tard au moment de l'adjudication.

ARTSITTING

116 Boulevard Louis Armand – 93330 Neuilly Sur Marne
Téléphone:+33 (0)1 41 53 30 00
Fax : +33 (0)1 43 00 89 70
Email: contact@artsitting.com

Les achats bénéficient d'une gratuité de stockage pour les 4 semaines suivantes la vente. Passé ce délai, des frais de déstockage, manutention et de mise à disposition seront facturés à l'enlèvement des lots chez ARTSITTING selon la grille tarifaire suivante :

- Transfert: 98€ HT par lot

- Stockage: 9€ HT par lot par semaine la première année

18 € HT par lot par semaine au-delà

Aucune livraison ni aucun enlèvement des lots ne pourront intervenir sans le règlement complet des frais de mise à disposition et de stockage.

EXPEDITION DES ACHATS

Nous informons notre clientèle que Millon ne prend pas en charge l'envoi des biens autres que ceux de petite taille (les exemples donnés ci-après étant purement indicatif) : bijoux, montre, livres, objets en céramique, verrerie et sculptures.

Millon se réserve par ailleurs le droit de considérer que la fragilité d'un lot et/ ou sa valeur nécessitent de passer par un prestataire extérieur.

La taille du lot sera déterminée par Millon au cas par cas (les exemples donnés ci-dessus sont donnés à titre purement indicatif).

En tout état de cause, l'expédition d'un bien est à la charge financière exclusive de l'acheteur et ne sera effectué qu'à réception d'une lettre déchargeant Millon & Associés de sa responsabilité dans le devenir de l'objet expédié.

La manutention et le magasinage n'engagent pas la responsabilité de Millon & Associés. Millon & Associés n'est pas responsable de la charge des transports après la vente. Si elle accepte de s'occuper du transport à titre exceptionnel, sa responsabilité ne pourra être mise en cause en cas de perte, de vol ou d'accidents qui reste à la charge de l'acheteur.

PROPRIÉTÉ INTELLECTUELLE

La vente d'un lot n'emporte pas cession des droits de reproduction ou de représentation dont il constitue le cas échéant le support matériel.

PAIEMENT DU PRIX GLOBAL

Millon & Associés précisent et rappelle que la vente aux enchères publiques est faite au comptant et que l'adjudicataire devra immédiatement s'acquitter du règlement total de son achat et cela indépendamment de son souhait qui serait de sortir son lot du territoire français (voir « La sortie du territoire français »).

Le règlement pourra être effectué comme suit :
- en espèces dans la limite de 1 000 euros (résidents français)
- par chèque bancaire ou postal avec présentation obligatoire d'une pièce d'identité en cours de validité
- par carte bancaire Visa ou Master Card
- par virement bancaire en euros aux coordonnées comme suit :

DOMICILIATION :

NEUFLIZE OBC
3, avenue Hoche – 75008 Paris
IBAN FR76 3078 8009 0002 0609 7000 469
BIC NSMBFRPPXXX

Conditions of sale

These general conditions of sale and everything pertaining to them are governed exclusively by French law. Buyers and their representatives accept that any legal action will be taken within the jurisdiction of French courts (Paris). The various provisions contained in these general conditions of sale are independent of each other. If any one of them is declared invalid, there is no effect on the validity of the others. The act of participating in this auction implies acceptance of all the conditions set out below by all buyers and their representatives. Payment is due immediately at the end of the sale, payable in euros. A currency conversion system may be provided during the sale. The corresponding foreign currency value bids made in the hall in euros is given for indication purposes only.

DEFINITIONS AND GUARANTEE

Descriptions appearing in the catalogue are provided by Millon & Associés and the Sale Experts and are subject to corrections, notifications and declarations made at the moment the lot is presented and noted in the record of the sale. Dimensions, colours in reproductions and information on the condition of an object are given for information purposes only. All information relating to incidents, accidents, restoration and conservation measures relating to a lot is given, to facilitate inspection by the potential buyer and remains completely open to interpretation by the latter. This means that all lots are sold as seen at the moment the hammer falls, with any possible faults and imperfections. No claims will be accepted after the hammer has fallen, a pre-sale showing having provided potential buyers with an opportunity to examine the works presented. For lots appearing in the sale catalogue, whose estimated low price is over 32,000, a condition report on their state of preservation will be issued free of charge upon request. The information contained therein is given purely as an indication and Millon & Associés and the Sale Experts can in no way be held liable for it. In the event of a dispute at the moment of sale, i.e. it is established that two or more buyers have simultaneously made an identical bid, either aloud or by signal and both claim the lot at the same time when the hammer falls, the lot will be re-submitted for auction at the price offered by the bidders and everyone present will be permitted to bid once again.

TELEPHONE BIDDING

The acceptance of telephone bids is a free of charge service provided by Millon & Associés. In this regard, our company accepts no liability for a break in the telephone connection, a failure to connect or a delayed connection. Although Millon & Associés is happy to accept requests for telephone bidding unti the end of the pre-sale show, it cannot be held liable for errors or omissions relating to telephone bidding orders.

EXPENSES FOR WHICH THE BUYER IS RESPONSIBLE

The buyer will pay Millon & Associés in addition to the sale price or hammer price, a sales commission of:

- 25 % PLUS VAT OR 30 %

Current rate of VAT 20%.

Total price = sale price (hammer price) + sales commission.

TEMPORARY IMPORT

Purchasers of lots marked with *f* must pay any duties and taxes in respect of a temporary importation in addition to sale expenses and VAT (5.5 % of the hammer price) 20% for jewelry and watches, motorcars, wines and spirits and multiples).

EXPORT FROM FRANCE

The export of a lot from France may require a licence. Obtaining the relevant document is the sole responsibility of the successful bidder.

A delay or refusal by the authorities to issue an export licence is not a justification for cancellation of the sale, delayed payment or voiding of the transaction. If our company is requested by the buyer or his/her representative to make arrangements for export, all costs incurred will be for the account of the party making such a request. Such arrangements should be considered purely as a service offered by Millon & Associés.

EXPORT FOLLOWING THE SALE

The VAT paid as part of the sale expenses or the amount paid in connection with the temporary import of the lot, may be refunded to the buyer within the legally stipulated period upon presentation of documents proving that the lot purchased has been exported.

PREEMPTION BY THE FRENCH STATE

In certain circumstances defined in law, the French State has a right of pre-emption on works sold at public auction.

In such a case, the French State substitutes for the highest bidder, on condition that the pre-emption order issued by the State's representative in the sale room is confirmed within fifteen days of the date of the sale.

Millon & Associés cannot be held responsible for pre-emption orders issued by the French State.

BIDDERS' LIABILITY

By making a bid on a lot by any method of communication offered by Millon & Associés, bidders assume personal responsibility for paying the sale price plus the sales commission and any duties and taxes payable. Bidders are deemed to act in their own name and on their own behalf, unless otherwise agreed in writing prior to the sale with Millon & Associés. In the event of a dispute involving a third party, Millon & Associés may hold the bidder alone responsible for the bid in question and for payment.

FAILURE TO MAKE PAYMENT

In accordance with article 14 of law no. 2000- 6421 of 10 July 2000, upon failure of the buyer to make payment and there being no response to formal notice, the article is re-submitted for sale at the request of the seller and by reason of false bidding by the defaulting buyer; if the seller does not make such a request within one month from the date of the sale, the sale is automatically void, without prejudice to any damages payable by the defaulting buyer.

MILLON & ASSOCIÉS RESERVES A RIGHT OF CLAIM AGAINST DEFAULTING BUYERS :

- for interest at the legal rate

- for the refund of additional costs arising from the default with a minimum of 250 euros.

- for payment of the sale price

or :

- the difference between that price and the sale price in the event of a new sale, if the new price is lower, plus the costs incurred for the new auction.

- the difference between that price and the false bid price, if it is lower, plus the costs incurred for the new auction.

Millon & Associés also reserves the right to demand compensation for all sums due by the defaulting buyer or to bank security deposit cheques if, in the two months following the sale, invoices are still not settled.

COLLECTION OF PURCHASES, INSURANCE, WAREHOUSING AND TRANSPORT

Millon & Associés will only hand over lots sold to the buyer after cleared payment of the total price. It is the buyer's responsibility to insure lots immediately upon purchase, since, from that moment onwards, he/she alone is responsible for loss, theft, damage and other risks. Millon & Associés declines any liability for damage themselves or for the failure of the buyer to cover damage risks. Buyers are advised to collect their lots with a minimum of delay.

Purchases withdrawal

Buyers can come and collect the adjudged lots, free of charge, from 7pm on the evening of the sale, until 10 am the next morning. The lots which have not been withdrawn and which do not figure on the detailed list hereafter*, will have to be collected once the payment has been cashed at the Hotel Drouot the day following the auction sale.

Small goods which return to our offices after the sale are the following: jewels, watches, books, earthenware objects, glassware and sculptures as well as all paintings. The lot's size is determined by MILLON & ASSOCIES on a case by case basis (the given examples above are given merely as an indication).

Please note that the Drouot storage service is opened from Monday to Friday from 9am to 10am and from 1 pm to 5 :30 pm as well as on Saturday from 8am to 10am (outside of non-working Saturdays, at Drouot's sole discretion). The lots will be delivered to the buyer in person or to a third party designed by him and to whom he will have given a proxy and a copy of his identity card. The exportation formalities (demands of certificatas for a cultural good, exportation license) of the subjected lots ore the buyer's responsibility and can require a delay from 2 to 3 months.

It is recommended to the successful tenderers to proceed to a removal of their lots in the best delays as to avoid storing fees which are at their charge and run from the day following the sale. The fees are calculated proportionally to the custody's duration, to the volume and to the amount of the auction in the sole discretion of Drouot.

The storage does not entrain the expert's nor the auctioneer's responsibility in any way whatsoever. Once the auction is done, the object will be under the entire responsibility of the adjudicator. The S.A.S MILLON & ASSOCIES does not accept any responsibility for the damages which the object can undergo, and thus as soon as the auction is pronounced.

Option:

We would like to inform our clientele that the Drouot storage service is used by default. There remains a possibility for our buyers to opt for a withdrawal of their lots at our furniture store:

ARTSITTING

116 Boulevard Louis Armand – 93330 Neuilly Sur Marne
Telephone:+33 (0)1 41 53 30 00
Fax : +33 (0)1 43 00 89 70
Email: contact@artsitting.com

The purchases benefit from a storage graatuity during 4 weeks following the sale. Past this delay, destocking, handling and availability fees will be invoiced during the withdrawal of the lots at ARTSITTING, according to the following rate grid :

- Transfer: 98€ per lot

- Storage: 9 € HT per lot per week the first years

18 € HT per lot per week beyond the first year

No shipping or removal of the lot will be possible without the complete settlement of the diposal and storage cost.

SHIPPING OF THE PURCHASE

We inform our clientele that MILLON & ASSOCIES does not handle the shipping of goods other than those of a small size (the examples hereafter are given for information purposes only) : jewels, watches, books, earthenware objects, glassware and sculptures. Furthermore, MILLON & ASSOCIES retains the right to consider that the fragility and/or the value of a lot necessitate the intervention of an exterior provider. The lot's size will be determined by MILLION & ASSOCIES on a case by case basis (the examples above are given for information purposes only).

At all events, the shipping of a good is at the exclusive financial charge of the buyer and will be carried out after reception of a letter which discharges Millon & Associés of all responsibility in the becoming of the shipped object.

INTELLECTUAL PROPERTY

The sale of a lot does not imply the transfer of reproduction or representation rights, where the lot constitutes the physical medium.

PAYMENT IN FULL

Millon & Associés states that cash payment is required for sales at public auction and that buyers must immediately pay the total purchase price, irrespective of any intention to export the lot from France (see «Export from France»).

Payment may be made as follows :

- in cash up to 1.000 euros (French residents)

- by cheque or postal order upon the presentation of current proof of identity,

- by Visa or Master Card,

- by bank transfer in euros to the following account:

BANK DETAILS:

NEUFLIZE OBC

3, avenue Hoche - 75008 Paris

IBAN FR76 3078 8009 0002 0609 7000 469

BIC NSMBFRPPXXX

Exécution graphique : Mathilde Vincent
Photographies Yann Girault
Impression : Corlet

Millon – Svv Agrément n°2002-379

Habilités à diriger les ventes :

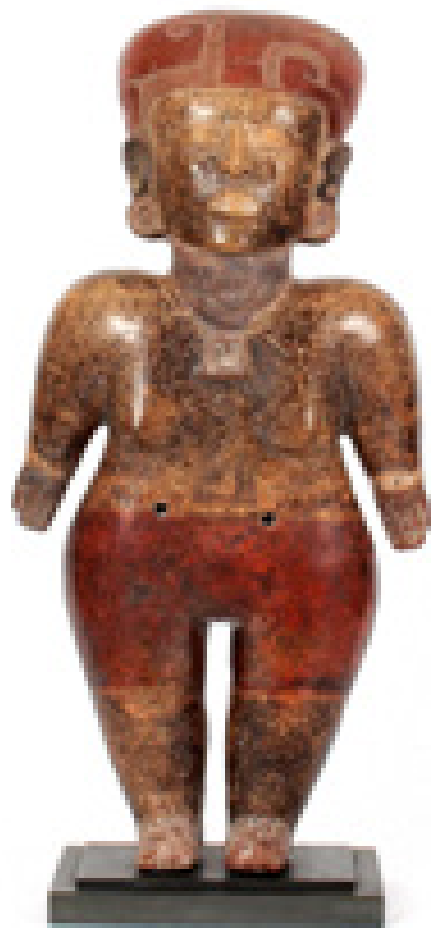
Alexandre Millon, Nathalie Mangeot,

Mayeul de La Hamayde

Depuis 1925

en association avec





en association avec

JEAN-JACQUES MATHIAS
COMMISSAIRE - PRISEUR

millon.com